

中華民國 112 年度

4-0501447

臺北市總預算

臺北市政府教育局主管

臺北市地方教育發展基金

臺北市大安區建安國民小學附屬單位預算之分預算

(特別收入基金)

臺北市大安區建安國民小學編

# 臺北市地方教育發展基金－臺北市大安區建安國民小學

## 目 次

中華民國112年度

一、財務摘要 .....	第 1 頁
二、業務計畫及預算概要 .....	第 3 -12 頁
三、預算主要表	
(一) 基金來源、用途及餘絀預計表 .....	第 13 頁
(二) 現金流量預計表 .....	第 14 頁
四、預算明細表	
(一) 基金來源－服務收入明細表 .....	第 15 頁
(二) 基金來源－財產處分收入明細表 .....	第 16 頁
(三) 基金來源－其他財產收入明細表 .....	第 17 頁
(四) 基金來源－公庫撥款收入明細表 .....	第 18 頁
(五) 基金來源－學雜費收入明細表 .....	第 19 頁
(六) 基金來源－雜項收入明細表 .....	第 20 頁
(七) 基金用途－國民教育計畫明細表 .....	第 21 -31 頁
(八) 基金用途－學前教育計畫明細表 .....	第 32 -33 頁
(九) 基金用途－一般行政管理計畫明細表 .....	第 34 -35 頁
(十) 基金用途－建築及設備計畫明細表 .....	第 36 -37 頁
五、預算參考表	
(一) 預計平衡表 .....	第 39 頁
(二) 各項費用彙計表 .....	第 40 -45 頁
(三) 員工人數彙計表 .....	第 46 頁
(四) 用人費用彙計表 .....	第 48 -49 頁
(五) 聘用及約僱人員明細表 .....	第 50 -51 頁
(六) 單位（或計畫）成本分析表 .....	第 52 頁

# 臺北市地方教育發展基金－臺北市大安區建安國民小學

## 目 次

中華民國112年度

(七) 5年來主要業務計畫分析表 ..... 第 53 頁

(八) 資本資產明細表 ..... 第 54 頁

# 臺北市地方教育發展基金－臺北市大安區建安國民小學

## 財務摘要

中華民國112年度

單位：新臺幣千元

項 目	本 年 度	上 年 度	比較增減數	%
經營成績：				
基金來源	358,863	319,563	39,300	12.30
基金用途	355,152	321,703	33,449	10.40
賸餘(短絀)	3,711	-2,140	5,851	--
餘絀情形：				
基金餘額	16,748	13,037	3,711	28.47
現金流量(註)：				
現金及約當現金之淨增(減)	3,711	-2,140	5,851	--

附註：現金流量係採現金及約當現金基礎，包括現金及自投資日起3個月內到期或清償之債權證券。

本 頁 空 白

# 業務計畫及預算概要

# 臺北市地方教育發展基金 - 臺北市大安區建安國民小學

## 業務計畫及預算概要

中華民國 112 年度

### 壹、基金概況

#### 一、設立宗旨及願景：

- (一) 本校遵照憲法第 158 條及 160 條規定，教育文化應發展國民之民族精神、自治精神，國民道德與健全體格、科學及生活智能，以培養八大學習領域及十大基本能力。
- (二) 本校自 91 年度起依教育經費編列與管理法第 13 條規定設置「臺北市地方教育發展基金」，以促進教育健全發展，提昇教育經費運用績效。
- (三) 本校以『藝術情懷；人文關懷』為願景，確信每個孩子都有向上向善的潛能，教師以「團隊學習、專業成長」的信念，家長抱持「理性溝通、服務參與」的精神，戮力共築一個「互信互愛」的美麗園地。

#### 二、施政重點：

- (一) 開啟多元智慧：尊重每個學生獨特的個性，以多元智慧的觀點協助他找到生命的亮點，肯定天生我才必有用，能知於學，樂於學。
- (二) 培養生活能力：培養學生帶得走的公民關鍵能力，強化自我管理、閱讀理解、理性批判、問題解決、奉獻服務、溝通表達等核心素養。
- (三) 蘊育人文情懷：在溫馨開放的校園文化中，孕育人文情懷，學會尊重、包容；建構生命的價值、完成人性的開展。
- (四) 建置溫馨民主的校園文化：
  1. 以參與式管理、落實行政、教師會、家長會三者的良性互動。
  2. 以學生第一，教學優先的觀念提昇行政服務效率。
  3. 放下威權心態，開啟校園民主之風氣。
- (五) 推動適性教學：
  1. 落實校本課程理念，採多元化、活潑化的教學及評量。
  2. 運用校內、外資源，加強多元學習能力。
  3. 關懷相對弱勢學生之教學及輔導。
  4. 推動行動學習，充實學生運用資訊之知能，並提昇教師運用學習載具教學之能力。

## 業務計畫及預算概要

中華民國 112 年度

(六) 辦理發展性的訓輔活動：

1. 辦理各項活動、競賽及展演。
2. 推動校內外學習服務。
3. 發展績優社團及校隊，如國樂、管樂、合唱、樂儀隊、童軍等。
4. 加強新興領域教育的辦理，並融入各科教學以收成效。

三、組織概況：

本校設置校長 1 人，綜理全校校務，下設教務處、學生事務處、總務處、輔導室、幼兒園、會計室、人事室及補校等單位。

內部分層業務如下：

(一) 教務處：秉承校長之命，辦理全校教務事項。

1. 教學組：掌理課程編排、課業考查、教學研究及教學指導等事項。
2. 註冊組：掌理註冊、編班、轉學、休學及成績考查等有關學籍事項。
3. 設備組：掌理教學設備計畫之擬定、用具之管理、保管等事項。
4. 資訊組：掌理電腦設備及區域網路之管理、保管等事項。

(二) 學生事務處：秉承校長之命，辦理全校學生事務事項。

1. 訓育組：掌理訓育計畫之擬定及辦理各類訓育等活動。
2. 體育組：掌理學生體育活動、體格鍛鍊等事項。
3. 生教組：掌理學生日常生活常規，辦理交通導護各項事項。
4. 衛生組：掌理健康檢查，個人及環境衛生檢查、保健等事項。

(三) 總務處：秉承校長之命，辦理全校總務事項。

1. 事務組：辦理校舍場地佈置及環境美化，監督校舍建築及整修，財物購買保管及分配等事項。
2. 出納組：辦理現金、票據、契約之保管等收支移轉等事項。
3. 文書組：辦理公文收發登記與典守學校印信，撰擬繕校及檔案保管等事項。

(四) 輔導室：秉承校長之命，辦理全校學生學習輔導、生活輔導、生涯輔導等事項。

1. 輔導組：掌理學生個案建立、學習輔導、生活輔導、生涯輔導及性平教育、家暴性侵害防治等事項。



# 臺北市地方教育發展基金 - 臺北市大安區建安國民小學

## 業務計畫及預算概要

中華民國 112 年度

2. 資料組：辦理輔導資料搜集建檔、組訓愛心家長、實施測驗、社區人力整合、親職教育等事項。

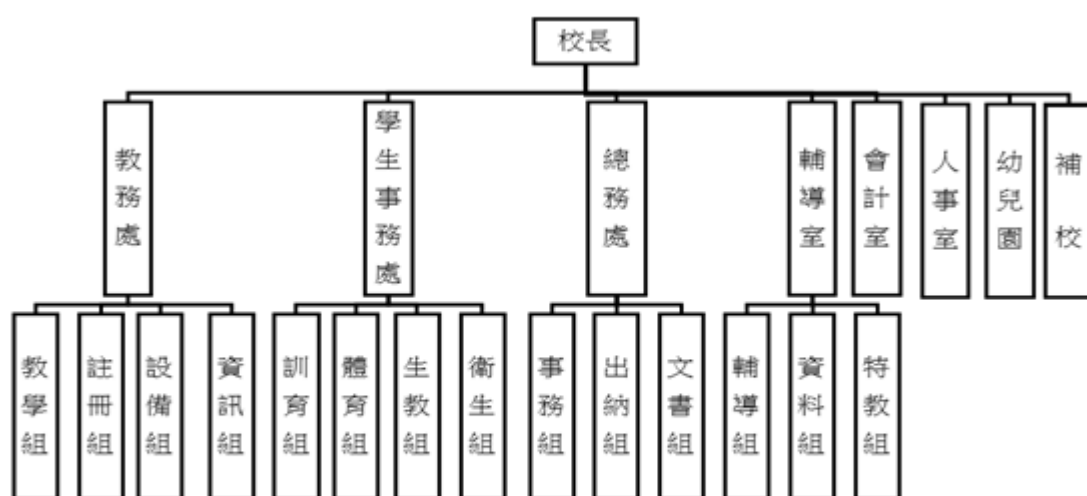
3. 特教組：擬訂特殊教育計畫章則、親師輔導諮詢、特教班甄選鑑別、實施各項診斷測驗、特教兒童追蹤輔導等事項。

(五) 幼兒園：秉承校長之命，綜理園務、規劃幼兒教學、保育、環境與各項措施。

(六) 會計室：秉承上級主計機關之監督與指導，並受校長之指揮，依法辦理歲計、會計、統計等事項。

(七) 人事室：秉承上級人事機關之監督與指導，並受校長之指揮，依法辦理人事管理查核等事項。

(八) 補校：秉承校長之命，辦理國民補習教育業務事項。



#### 四、基金歸類及屬性：

本校地方教育發展基金依據教育經費編列與管理法第 13 條規定設置，本基金為預算法第 4 條第 1 項第 2 款第 5 目所定之特別收入基金，以本府教育局為管理機關。

臺北市地方教育發展基金 - 臺北市大安區建安國民小學

業務計畫及預算概要

中華民國 112 年度

貳、業務計畫

一、基金來源：

單位：新臺幣千元

業務計畫	本年度預算數	實施內容
勞務收入	647	本年度預計辦理教師甄選報名費及暑期泳訓班報名費等收入。
財產收入	253	本年度預計辦理財產報廢變賣之殘值收入、教職員工停車收入、校園場地開放收入等。
政府撥入收入	351,882	本年度預計由公庫撥入數。
教學收入	2,927	本年度預計收取學生之學費、雜費等收入。
其他收入	3,154	本年度預計數位學生證補卡及廠商履約逾期罰款等收入。

二、基金用途：

單位：新臺幣千元

業務計畫	本年度預算數	實施內容
國民教育計畫	337,895	本年度預計辦理教學事項為： 1. 各項教學、學生事務、圖書及輔導等業務。 2. 新購教具、圖書等各科教學設備，充實各科教材及用具。 3. 革新教學方法，提高教學效能。 4. 教師甄選業務、指定活動等項目。
學前教育計畫	198	本年度預計辦理教學事項為： 1. 幼兒園各項教學及活動。 2. 新購教學用品，革新教學方法，提高教學效能。 3. 幼兒園各項活動，鍛鍊幼兒強健的身體，增進幼兒各項生活智能。
一般行政管理計畫	3,979	本年度預計辦理事項為： 1. 綜理學校總務、人事、會計等業務。 2. 配合校務推動行政處室支援工作，進而增進校務運作。

# 臺北市地方教育發展基金 - 臺北市大安區建安國民小學

## 業務計畫及預算概要

中華民國 112 年度

建築及設備計畫	13,080	本年度預計辦理事項為： 1. 購置各學科教學課程所需教學設備。 2. 辦理樂群樓及學文樓屋頂防漏工程。
---------	--------	---

### 參、預算概要

#### 一、基金來源及用途之預計：

##### (一) 本年度基金來源：

服務收入 64 萬 7 千元、財產處分收入 6 萬元、其他財產收入 19 萬 3 千元、公庫撥款收入 3 億 5,188 萬 2 千元、學雜費收入 292 萬 7 千元、雜項收入 315 萬 4 千元，本年度基金來源 3 億 5,886 萬 3 千元，較上年度預算數 3 億 1,956 萬 3 千元，增加 3,930 萬元，約 12.30%，主要係公庫撥款收入增加所致。

##### (二) 本年度基金用途：

國民教育計畫 3 億 3,789 萬 5 千元，學前教育計畫 19 萬 8 千元，一般行政管理計畫 397 萬 9 千元，建築及設備計畫 1,308 萬元，本年度基金用途 3 億 5,515 萬 2 千元，較上年度預算數 3 億 2,170 萬 3 千元，增加 3,344 萬 9 千元，約 10.40%，主要係增班之相對用人費用等增加所致。

#### 二、基金餘絀之預計：

本年度基金來源及用途相抵後，賸餘 371 萬 1 千元，較上年度預算數差短 214 萬元，增加 585 萬 1 千元，備供以後年度財源。

#### 三、現金流量之預計：

本年度業務活動淨現金流入 371 萬 1 千元。

#### 四、補辦預算事項：詳補辦預算明細表

##### (一) 固定資產之建設改良擴充 649 萬 9 千元

1.110 年度為辦理藝術教學綜合大樓新建工程公共藝術設置，控留本校基金餘額支應 329 萬元。

2.110 年度為辦理藝術教學綜合大樓新建工程委託設計(含鑽探及試驗)技術服務及委託監造技術服務等 2 契約履約爭議調解費用，學

# 臺北市地方教育發展基金 - 臺北市大安區建安國民小學

## 業務計畫及預算概要

中華民國 112 年度

校自籌款由當年度收取該廠商違約逾期罰款內支應自籌 43 萬 6,860 元，另控留本校基金餘額支應 256 萬 6,140 元，共計 300 萬 3 千元。

3.110 年度教育局行動學習智慧教學計畫，補助平板電腦 9 萬 6 千元。

4.110 年度為差勤系統新增指紋辨識考勤功能需要，且具急迫及必要性，由一般行政管理計畫項下移列固定資產 5 萬元。

5.110 年度教育部補助學校藝術才能班教學設備經費 4 萬 2 千元，學校自籌款由教育局藝術才能班教學設備補助 1 萬 8 千元，共計 6 萬元。

### 肆、以前年度計畫實施成果概述：

#### 一、前（110）年度計畫實施成果概述：

業務計畫	實施概況	實施成果
勞務收入	本年度預計辦理教師甄選報名費等收入。	本年度已收取教師甄選報名費 9 萬 9 千元。
財產收入	本年度預計辦理財產報廢變賣之殘值收入、教職員工停車收入、校園場地開放收入等。	本年度已辦理收取財產報廢變賣殘值收入 8 千元、教職員工停車收入 5 萬 6 千元等。
政府撥入收入	本年度預計由公庫撥入數。	本年度已收取公庫撥入數 3 億 3,271 萬 8 千元及教育部之補助計畫 354 萬 6 千元。
教學收入	本年度預計收取學生之學費、雜費等收入。	本年度已收取學生之學費、雜費等收入 297 萬 2 千元。
其他收入	本年度預計收取各界捐款收入、數位學生證補卡及廠商履約逾期罰款等收入。	本年度已收取數位學生證補卡及廠商履約逾期罰款等收入 462 萬 3 千元。
國民教育計畫	本年度預計辦理教學事項為： 1. 辦理各項教學、學生事務、圖書及輔導等業務。	本年度完成各項教學事項為： 1. 辦理各項教學、學生事務及輔導等業務。

# 臺北市地方教育發展基金 - 臺北市大安區建安國民小學

## 業務計畫及預算概要

中華民國 112 年度

		2. 新購教具、圖書等各科教學設備，充實各科教材及用具。 3. 革新教學方法，提高教學效能。 4. 辦理教師甄選、指定活動等項目。	2. 新購普通教室課桌椅、教學用具及圖書等設備，充實各科教材及用具。 3. 辦理環境教育、性平等教師教學研習，提高教學效能。 4. 辦理教師甄選、指定活動等項目。
學前教育計畫	本年度預計辦理教學事項為： 1. 辦理幼兒園各項教學及活動。 2. 新購教學用品，革新教學方法，提高教學效能。 3. 辦理幼兒園各項活動，鍛鍊幼兒強健的身體，增進幼兒各項生活智能。	本年度完成各項教學事項為： 1. 辦理幼兒園各項教學及活動需求。 2. 新購教學用品，革新教學方法，提高教學效能。 3. 辦理幼兒園各項活動，鍛鍊幼兒強健的身體，增進幼兒各項生活智能。	
一般行政管理計畫	本年度預計辦理事項為： 1. 綜理學校總務、人事、會計等業務。 2. 配合校務推動行政處室支援工作，進而增進校務運作。	綜理學校總務、人事、會計等業務，並配合校務推動行政處室支援工作，進而增進校務運作，達成預期目標。	
建築及設備計畫	本年度預計辦理事項為： 1. 確實需要辦理新購，購置各學科教學課程所需教學設備。 2. 辦理學文樓北側外牆整修工程。	本年度完成辦理事項為： 1. 購置各學科教學課程所需教學設備。 2. 辦理學文樓北側外牆整修工程。	

### 二、上年度已過期間（111 年 1 月 1 日至 5 月 31 日止）計畫實施成果概述：

業務計畫	實施概況	實施成果
勞務收入	本年度截至 5 月 31 日止預計辦理教師甄選報名費等收入。	本年度截至 5 月 31 日止已收取教師甄選報名費未達千元。

臺北市地方教育發展基金 - 臺北市大安區建安國民小學

業務計畫及預算概要

中華民國 112 年度

財產收入	本年度截至 5 月 31 日止預計辦理財產報廢變賣之殘值收入、教職員工停車收入等。	本年度截至 5 月 31 日止已收取財產報廢變賣殘值收入 1 千元、教職員工停車收入 1 萬 8 千元。
政府撥入收入	本年度截至 5 月 31 日止預計公庫撥入數。	本年度截至 5 月 31 日止已收取公庫撥入數 1 億 4,975 萬 1 千元及教育部之補助計畫 232 萬 2 千元。
教學收入	本年度截至 5 月 31 日止預計收取學生之 1 學期學費、雜費等收入。	本年度截至 5 月 31 日止已收取學生學費、雜費等收入 148 萬 6 千元。
其他收入	本年度截至 5 月 31 日止預計收取各界捐款收入、數位學生證補卡及廠商履約逾期罰款等收入。	本年度截至 5 月 31 日止已收取數位學生證補卡及廠商履約逾期罰款等收入 147 萬 5 千元。
國民教育計畫	本年度截至 5 月 31 日止預計辦理教學事項為： 1. 辦理各項教學、學生事務、圖書及輔導等業務。 2. 新購教具、圖書等各科教學設備，充實各科教材及用具。 3. 革新教學方法，提高教學效能。 4. 辦理教師甄選、指定活動等項目。	本年度截至 5 月 31 日止已辦理教學事項為： 1. 辦理各項教學、學生學習、學生事務、閱讀推動及學生輔導等業務。 2. 新購普通教師課桌椅、教學用具及圖書等各科教學設備，充實各科教材及用具。 3. 辦理環境教育、性平教育等教師教學研習，精進教學知能，提升學生學習效能。 4. 辦教教師甄選、指定活動等項目。
學前教育計畫	本年度截至 5 月 31 日止預計辦理教學事項為： 1. 幼兒園各項教學及活動。	本年度截至 5 月 31 日止已辦理教學事項為： 1. 辦理幼兒園各項教學及活動需求。

# 臺北市地方教育發展基金 - 臺北市大安區建安國民小學

## 業務計畫及預算概要

中華民國 112 年度

		2. 新購教學用品，革新教學方法，提高教學效能。 3. 辦理幼兒園各項活動，鍛鍊幼兒強健的身體，增進幼兒各項生活智能。	2. 新購教學用品，革新教學方法，提高教學效能。 3. 辦理幼兒園各項活動，鍛鍊幼兒強健的身體，增進幼兒各項生活智能。
一般行政管理計畫	本年度截至 5 月 31 日止預計辦理事項為： 1. 綜理學校總務、人事、會計等業務。 2. 配合校務推動行政處室支援工作，進而增進校務運作。	持續辦理學校總務、人事、會計等業務，並配合校務推動行政處室支援工作，進而增進校務運作，已達成預期目標。	
建築及設備計畫	本年度截至 5 月 31 日止預計辦理事項為： 1. 購置各學科教學課程所需教學設備招標作業。 2. 辦理電力改善群組(34群)工程驗收作業。	本年度截至 5 月 31 日止已辦理事項為： 1. 購置各學科教學課程所需教學設備招標作業。 2. 辦理電力改善群組(34群)工程驗收作業。 3. 辦理楓香樹穴擴增工程驗收作業。 4. 辦理學校操場及周邊設施整建工程招標作業。	

# 臺北市地方教育發展基金－臺北市大安區建安國民小學

## 補辦預算明細表

中華民國112年度

單位：新臺幣元

項 目	金額	辦理年度	說 明
合計	6,499,000		
固定資產之建設改良擴充	6,499,000		
擴充改良房屋建築及設備	6,293,000	110	
藝術教學綜合大樓新建工程公共藝術設置	3,290,000		為辦理藝術教學綜合大樓新建工程公共藝術設置，經文化局審查核定，所需經費擬控留本校基金餘額支應。
藝術教學綜合大樓新建工程監造服務費	3,003,000		為辦理藝術教學綜合大樓新建工程委託設計(含鑽探及試驗)技術服務及委託監造技術服務等2契約履約爭議調解費用300萬3,000元，學校由本年度收取該廠商違約逾期罰款內支應自籌43萬6,860元，餘所需經費256萬6,140元，擬控留本校基金餘額支應。
購置機械及設備	146,000	110	
平板電腦(10吋)	96,000		教育局補助行動學習智慧教學計畫，急需購置平板電腦，所需經費擬由教育局基金餘額支應。
指紋感應機	50,000		為本校差勤系統新增指紋辨識考勤功能，確實需要辦理新購，且具急迫及必要性，所需經費擬控留本校一般行政管理計畫-辦公（事務）用品支應。
購置雜項設備	60,000	110	
美柔汀搖點支架	60,000		教育部補助110年度學校藝術才能班教學設備經費42,000元，學校自籌18,000元，所需經費由教育局補助藝術才能班教學設備經費支應。

備註：各基金依預算法第88條規定補辦預算，應確係不及編入年度預算，且因經營環境發生重大變遷或正常業務(含執行中央補助款項目)之確實需要，並經主管機關核轉本府核准先行辦理者；不具急迫性之事項，仍應儘可能納入預算辦理。



# 預算主要表

# 臺北市地方教育發展基金－臺北市大安區建安國民小學

## 基金來源、用途及餘絀預計表

中華民國112年度

單位：新臺幣千元

前年度決算數	項 目	本年度預算數	上年度預算數	比較增減（－）
343,933	基金來源	358,863	319,563	39,300
10	勞務收入	647	647	
10	服務收入	647	647	
64	財產收入	253	286	-33
8	財產處分收入	60	60	
57	其他財產收入	193	226	-33
336,264	政府撥入收入	351,882	313,068	38,814
332,718	公庫撥款收入	351,882	313,068	38,814
3,546	政府其他撥入收入			
2,972	教學收入	2,927	2,927	
2,972	學雜費收入	2,927	2,927	
4,623	其他收入	3,154	2,635	519
	受贈收入		1	-1
4,623	雜項收入	3,154	2,634	520
368,206	基金用途	355,152	321,703	33,449
313,909	國民教育計畫	337,895	317,094	20,801
1,636	學前教育計畫	198	401	-203
2,596	一般行政管理計畫	3,979	2,979	1,000
50,064	建築及設備計畫	13,080	1,230	11,850
-24,272	本期賸餘(短絀)	3,711	-2,140	5,851
39,449	期初基金餘額	13,037	16,757	-3,720
15,177	期末基金餘額	16,748	14,617	2,131

註：前年度決算數細數之和與總數或略有出入，係四捨五入關係，以下各表同。

# 臺北市地方教育發展基金－臺北市大安區建安國民小學

## 現金流量預計表

中華民國112年度

單位：新臺幣千元

項 目	本 預	年 算	度 數	說 明
業務活動之現金流量				
本期賸餘(短絀)			3,711	
業務活動之淨現金流入(流出)			3,711	
其他活動之現金流量				
其他活動之淨現金流入(流出)				
現金及約當現金之淨增(淨減)			3,711	
期初現金及約當現金			37,132	
期末現金及約當現金			40,843	

註：本表係採現金及約當現金基礎，包括現金及自投資日起3個月內到期或清償之債權證券。

# 預算明細表

# 臺北市地方教育發展基金－臺北市大安區建安國民小學

## 基金來源－服務收入明細表

中華民國112年度

單位：新臺幣元

科 目	單位	本 年 度 預 算 數			說 明
		數量 業務量	利(費)率	金 額	
合計				647,000	
服務收入				647,000	較上年度預算數647,000元，無增減。
	人	30	300	9,000	教師甄選報名費收入。
	人	10	800	8,000	暑期泳訓班普通票收入(收支對列)。
	人	900	700	630,000	暑期泳訓班學生票收入(收支對列)。

# 臺北市地方教育發展基金－臺北市大安區建安國民小學

## 基金來源－財產處分收入明細表

中華民國112年度

單位：新臺幣元

科 目	單位	本 年 度 預 算 數			說 明
		數量 業務量	利(費)率	金 額	
合計 財產處分收入	年	1	60,000	60,000 60,000 60,000	較上年度預算數60,000元，無增減。 處分報廢財產收入。

# 臺北市地方教育發展基金－臺北市大安區建安國民小學

## 基金來源－其他財產收入明細表

中華民國112年度

單位：新臺幣元

科 目	單位	本 年 度 預 算 數			說 明
		數量 業務量	利(費)率	金 額	
合計				193,000	
其他財產收入				193,000	較上年度預算數226,000元，減少33,000元。
	年	1	10,000	10,000	開放學校場地出租費收入(收支對列)。
	年	1	183,000	183,000	校園停車空間租金收入(收支對列)。

# 臺北市地方教育發展基金－臺北市大安區建安國民小學

## 基金來源－公庫撥款收入明細表

中華民國112年度

單位：新臺幣元

科 目	單位	本 年 度 預 算 數			說 明
		數量 業務量	利(費)率	金 額	
合計				351,882,000	
公庫撥款收入	年	1	351,882,000	351,882,000	較上年度預算數313,068,000元，增加38,814,000元。 市府補助款。



# 臺北市地方教育發展基金－臺北市大安區建安國民小學

## 基金來源－學雜費收入明細表

中華民國112年度

單位：新臺幣元

科 目	單 位	本 年 度 預 算 數			說 明
		數量 業務量	利(費)率	金 額	
合計				2,927,000	
學雜費收入				2,927,000	較上年度預算數2,927,000元，無增減。
	人、學期	5x2	5,150	51,500	幼兒園半日班學費收入預估學生5人。
	人、學期	5x2	2,745	27,450	幼兒園半日班雜費收入預估學生5人。
	人、學期	143x2	2,955	845,130	幼兒園全日班雜費收入預估學生143人。
	人、學期	143x2	7,000	2,002,000	幼兒園全日班學費收入預估學生143人
	年	1	920	920	配合預算編列至千元，增列進位數920元。

# 臺北市地方教育發展基金－臺北市大安區建安國民小學

## 基金來源－雜項收入明細表

中華民國112年度

單位：新臺幣元

科 目	單位	本 年 度 預 算 數			說 明
		數量 業務量	利(費)率	金 額	
合計				3,154,000	
雜項收入	年	1	3,154,000	3,154,000	較上年度預算數2,634,000元，增加520,000元。 數位學生證補卡費及工程圖說費等收入。

# 臺北市地方教育發展基金－臺北市大安區建安國民小學

## 基金用途－國民教育計畫明細表

中華民國112年度

單位：新臺幣元

前年度 決算數	上年度 預算數	科 目	本 年 度 預 算 數	說 明
313,909,004	317,093,610	合計	337,895,000	
296,032,698	301,817,610	用人費用	320,459,000	
139,772,142	146,305,860	正式員額薪資	152,941,860	較上年度預算數146,305,860元，增加6,636,000元。
137,760,860	144,205,860	職員薪金	151,513,860	
			18,420,000	教職員20人薪金(詳用人費用彙計表)(含教育部補助導師費192,000元)。
			7,777,860	教職員10人及教保員1人薪金(詳用人費用彙計表)。
			125,316,000	教職員144人薪金(詳用人費用彙計表)(含教育部補助導師費816,000元及專任輔導教師1,280,000元)。
2,011,282	2,100,000	工員工資	1,428,000	
			708,000	工員2人工資(詳用人費用彙計表)。
			720,000	廚工2人工資(詳用人費用彙計表)。
3,514,266	3,715,528	聘僱及兼職人員薪資	3,785,928	較上年度預算數3,715,528元，增加70,400元。
661,440	610,536	聘用人員薪金	610,536	專任輔導人員1人薪金(詳聘用及約僱人員明細表)(教育部補助680,000元)。
421,569	418,992	約僱職員薪金	418,992	
			418,992	約僱職員1人薪金(詳聘用及約僱人員明細表)。
2,431,257	2,686,000	兼職人員酬金	2,756,400	
			108,000	教師兼補校導師費(含教育部補助36,000元)，3人*12月*3,000元。
			72,000	兼任補校行政人員(人事、會計)工作補助費，2人*12月*3,000元。
			506,880	補校教師授課鐘點費，3班*44週*12節*320元。
			42,000	兼任補校行政人員(校長)工作補助費，1人*12月*3,500元。
			38,400	兼任補校行政人員(組長)工作補助費，1人*12月*3,200元。
			46,080	兼任補校行政人員(校務主任)工作補助費，1人*12月*3,840元。
			1,267,200	教師代課鐘點費，本校編制教師總人數159

# 臺北市地方教育發展基金－臺北市大安區建安國民小學

## 基金用途－國民教育計畫明細表

中華民國112年度

單位：新臺幣元

前年度決算數	上年度預算數	科目	本年度預算數	說明
				人，按9分之1計，編列18人，每人220節，總節數18人*220節=3,960節，每節320元。
			61,440	補助調整授課鐘點費之外聘特教教師勞、健保及勞退費用(教育部補助款)。
			614,400	補助調整授課特教教師鐘點費(教育部補助款)，24人*2節*40週*320元。
1,360,980	1,213,600	超時工作報酬	1,465,038	較上年度預算數1,213,600元，增加251,438元。
1,360,980	1,213,600	加班費	1,465,038	
			14,800	專任輔導人員加班費。
			181,436	不休假出勤加班費。
			40,667	不休假出勤加班費。
			1,480	國小家長教育成長暨志工培訓工作人員加班費。
			3,700	教師甄選業務工作人員加班費。
			18,500	暑期泳訓班加班費，預計招生級距800~1,199人次，原編139小時，因配合收支對列調整為100小時(收支對列)。
			7,000	場地開放加班費(收支對列)。
			3,700	美術班聯合成果展工作人員加班費。
			1,152,971	不休假出勤加班費。
			40,784	教學活動工作人員逾時加班費。
32,102,515	31,238,206	獎金	41,488,206	較上年度預算數31,238,206元，增加10,250,000元。
15,144,617	12,896,000	考績獎金	22,282,000	
			3,070,000	依考績法規定核發之獎金。
			1,104,000	依考績法規定核發之獎金。
			18,108,000	依考績法規定核發之獎金。
16,957,898	18,342,206	年終獎金	19,206,206	
			15,715,039	依規定於年節加發之獎金。
			2,302,500	依規定於年節加發之獎金。
			52,374	約僱職員依規定於年節加發之獎金。
			1,059,976	依規定於年節加發之獎金。
			76,317	專任輔導人員依規定於年節加發之獎金。
101,926,929	102,340,416	退休及卹償金	103,680,816	較上年度預算數102,340,416元，增加

# 臺北市地方教育發展基金－臺北市大安區建安國民小學

## 基金用途－國民教育計畫明細表

中華民國112年度

單位：新臺幣元

前年度 決算數	上年度 預算數	科 目	本 年 度 預 算 數	說 明
100,902,112	102,208,416	職員退休及離職金	103,602,576	1,340,400元。
			13,630,500	提撥退撫基金。
			833,400	提撥退撫基金。
			36,636	專任輔導人員提撥離職儲金。
			87,006,000	退休人員月退休金，206人*34,250元*12月=84,666,000元；退休遺族遺屬年金(月撫慰金)，10人*19,500元*12月=2,340,000元；合計87,006,000元。
			2,070,900	提撥退撫基金。
			25,140	約僱職員提撥離職儲金。
1,024,817	132,000	工員退休及離職金	78,240	
			21,600	提撥勞工退休準備金。
			56,640	提撥勞工退休準備金。
17,355,866	17,004,000	福利費	17,097,152	較上年度預算數17,004,000元，增加93,152元。
13,912,012	12,892,104	分擔員工保險費	13,302,300	
			1,593,708	分擔公保、勞保、健保費。
			55,104	約僱職員分擔勞保、健保費。
			80,304	專任輔導人員分擔勞保、健保費。
			756,984	分擔公保、勞保、健保費。
			10,816,200	分擔公保、勞保、健保費。
254,190	825,460	傷病醫藥費	593,280	
			13,200	職業安全衛生健康檢查經費，11人*1,200元。
			193,500	教職員健康檢查補助費，43人*4,500元。
			384,000	教職員健康檢查補助費，24人*16,000元。
			2,580	幼兒園教保人員1人、廚工2人健康檢查費，3人*860元。
885,430	1,073,520	員工通勤交通費	1,175,580	
			1,001,700	教師上下班交通費，159人*10月*630元。
			7,560	特教約僱職員上下班交通費，1人*12月*630元。
			151,200	職員、工員上下班交通費，20人*12月*630元。

# 臺北市地方教育發展基金－臺北市大安區建安國民小學

## 基金用途－國民教育計畫明細表

中華民國112年度

單位：新臺幣元

前年度 決算數	上年度 預算數	科 目	本 年 度 預 算 數	說 明
			15,120	專任輔導人員上下班交通費，1人*12月*1260元。
2,304,234	2,212,916	其他福利費	2,025,992	
			130,520	結婚補助費，2人*2月*32,630元。
			379,800	喪葬補助費，2人*5月*37,980元。
			935,672	子女教育補助費。
			32,000	教師兼行政休假旅遊補助費。
			16,000	專任輔導人員休假旅遊補助費。
			36,000	退休人員三節慰問金，6人*6,000元。
			16,000	特教教師兼行政休假旅遊補助費。
			16,000	約僱職員休假旅遊補助費。
			464,000	教師兼行政休假旅遊補助費。
10,012,897	8,864,000	服務費用	9,340,000	
2,455,512	3,205,000	水電費	2,727,640	較上年度預算數3,205,000元，減少477,360元。
			2,591,000	
2,318,630	2,312,000	工作場所電費	2,591,000	
			97,000	溫水游泳池電費(游泳池水電清潔維護費)。
			929,136	學生在校作息時間內使用冷氣設備電費，78班*11,912元(新增)。
			1,521,864	電費基本費。
			3,000	場地開放電費(收支對列)。
			40,000	暑期泳訓班水電補助費，預計招生級距800~1,299人次，電費40,000(水電補助費室內共60,000元)(收支對列)。
136,882	173,000	工作場所水費	136,640	
			20,000	暑期泳訓班水電補助費，預計招生級距800~1,299人次，水費20,000元(水電補助費室內共60,000元)(收支對列)。
			64,440	水費基本費。
			52,200	溫水游泳池水費(游泳池水電清潔維護費)。
	720,000	氣體費		
86,086	138,270	旅運費	87,570	較上年度預算數138,270元，減少50,700元。
85,686	87,270	國內旅費	86,570	
			21,080	教職員工因公出差旅費。
			60,450	校外教學隨隊人員出差旅費，13人*3天*1,

# 臺北市地方教育發展基金－臺北市大安區建安國民小學

## 基金用途－國民教育計畫明細表

中華民國112年度

單位：新臺幣元

前年度 決算數	上年度 預算數	科 目	本 年 度 預 算 數	說 明
				550元。
400	51,000	貨物運費	5,040	專任輔導人員短程車資。
			1,000	
			1,000	美術班聯合成果展作品運送費1次。
91,600	164,400	印刷裝訂與廣告費	38,000	較上年度預算數164,400元，減少126,400元。
91,600	164,400	印刷及裝訂費	38,000	
			18,000	特教樂樂棒球比賽印製獎狀費，1,200張*15元。
			20,000	特教樂樂棒球比賽印製秩序冊、各式表單、賽程大表、邀請卡、布條等。
2,466,961	2,176,243	修理保養及保固費	2,815,970	較上年度預算數2,176,243元，增加639,727元。
1,684,955	1,706,800	一般房屋修護費	1,598,000	
			98,000	停車場修護費用(收支對列)(新增)。
			1,500,000	學校校舍及其他建物之修繕維護費(31年以上)。
782,006	469,443	機械及設備修護費	1,055,970	
			760,000	各項教學設備及器具保養修護費。
			85,000	停車場相關機械修護費用(收支對列)(新增)。
			45,200	電腦設備維護費(電腦專案計畫)。
			110,000	溫水游泳池機械設備維護費等(游泳池水電清潔維護費)。
			55,770	學校設置太陽光電發電設備維護費。
		雜項設備修護費	162,000	冷氣設備維護費，81班*2,000元(新增)。
	25,480	保險費	25,480	較上年度預算數25,480元，無增減。
	25,480	其他保險費	25,480	暑期泳訓班保險費，910人次*28元(收支對列)。
2,906,468	1,801,742	一般服務費	1,842,040	較上年度預算數1,801,742元，增加40,298元。
45,488	18,456	佣金、匯費、經理費及手續費	19,968	委託超商代收學雜費手續費，1,664人*2學期*6元。(依學生人數8成編列：2,079人x80%=1,664人)
1,390,594	1,017,312	外包費	1,017,312	

# 臺北市地方教育發展基金－臺北市大安區建安國民小學

## 基金用途－國民教育計畫明細表

中華民國112年度

單位：新臺幣元

前年度 決算數	上年度 預算數	科 目	本 年 度 預 算 數	說 明
			847,760	游泳池救生員外包費，2人*10月*42,388元。
			169,552	暑期泳訓班救生員外包費，2人*2月*42,388元(收支對列)。
1,157,386	413,974	計時與計件人員酬金	442,760	
			20,160	暑期泳訓班工讀生薪津，120小時*168元(收支對列)。
			1,812	分擔暑期泳訓班工讀生勞保，1人*2月*906元(收支對列)。
			1,332	提撥暑期泳訓班工讀生勞退準備金1人*2月*666元(收支對列)。
			48,256	閩客語教學支援人員鐘點費之外聘人員勞、健保及勞退費用。
			371,200	閩客語教學支援人員鐘點費，29人*1節*40週*320元。
313,000	352,000	體育活動費	362,000	
			6,000	文康活動費，本校編列契約進用教保員1人，廚工2人，合計3人，每人編列2,000元(上述人員係幼托整合前得編列文康活動費之人員)。
			354,000	文康活動費，本校編列教師159人、職員15人、約僱人員1人、工員2人，合計177人，每人編列2,000元。
			2,000	文康活動費，本校編列專任輔導人員1人，每人編列2,000元。
2,006,270	1,352,865	專業服務費	1,803,300	較上年度預算數1,352,865元，增加450,435元。
1,344,130	949,600	講課鐘點、稿費、出席審查及查詢費	692,000	
			230,400	美術班教學外聘授課鐘點費，720節*320元(集中式藝術才能美術班鐘點費)。
			57,600	特教班教材編輯費，8班*12月*600元。
			14,000	性別平等教育宣導活動外聘講座鐘點費，7節*2,000元。
			4,000	國小家長教育成長暨志工培訓外聘講座鐘點費，2節*2,000元。



# 臺北市地方教育發展基金－臺北市大安區建安國民小學

## 基金用途－國民教育計畫明細表

中華民國112年度

單位：新臺幣元

前年度 決算數	上年度 預算數	科 目	本 年 度 預 算 數	說 明
			6,000	小田園教育體驗學習內聘講座鐘點費，6節*1,000元。
			18,000	教師專業成長外聘講座鐘點費，9節*2,000元。
			12,000	教師專業成長內聘講座鐘點費，12節*1,000元。
			300,000	暑期泳訓班教練指導鐘點費，60人*10節*500元(收支對列)。
			6,000	特教教師樂樂棒球推廣研習外聘講師鐘點費，3節*2,000元。
			24,000	特教教師樂樂棒球比賽裁判鐘點費，80人次*300元。
			20,000	國小南區運動會外聘專家學者出席費，20人次*1,000元。
184,954	140,965	委託檢驗(定)試驗認證費	154,000	
			60,000	建物公共安全檢查簽證及申報費(班級業務費)。
			70,000	消防安全檢測費(班級業務費)。
			24,000	飲水機水質檢驗費，20臺*1,200元。
4,000	2,900	試務甄選費	2,900	
			2,900	教師甄選試務費用。
7,350		電腦軟體服務費		
465,836	259,400	其他專業服務費	954,400	
			440,000	校園安全環境改善設施專案(新增)。
			237,000	國小南區運動會裁判及運動防護員等服務費。
			18,000	學童牙齒檢查費。
			43,200	工作人員午餐指導費，12人*9月*400元。
			20,000	學生輔導指導費。
			72,000	5-6年級學童午餐指導費，20班*1人*9月*400元。
			70,200	3-4年級學童午餐指導費，26班*1人*9月*300元。
			19,800	1-2年級學童午餐指導費，22班*1人*9月*100元。
			7,200	5-6年級美術班學童午餐指導費，2班*1人*9

# 臺北市地方教育發展基金－臺北市大安區建安國民小學

## 基金用途－國民教育計畫明細表

中華民國112年度

單位：新臺幣元

前年度 決算數	上年度 預算數	科 目	本 年 度 預 算 數	說 明
				月*400元。
			5,400	3-4年級美術班學童午餐指導費，2班*1人*9
				月*300元。
			21,600	啟智班、資源班學童午餐指導費，6班*1人
				*9月*400元。
5,300,146	3,494,000	材料及用品費	4,349,000	
2,932,595	893,000	使用材料費	1,378,600	較上年度預算數893,000元，增加485,600元
				。
2,932,595	893,000	設備零件	1,378,600	
			599,400	班級課桌椅，333人*1,800元(新增)。
			289,800	電腦設備維護及管理費，46班*6,300元。
			17,600	耳掛式無線麥克風(二年級用)11組*1,600元
				。
			31,200	裁紙刀(滑式)(學年及科任)8件*3,900元。
			20,000	塑鋼彩色小書櫃(五年級用)40只*500元。
			24,000	學生座椅(圓形)(美6教室)30張*800元。
			92,000	各學年用教學教具及清消用品，2學期
				*46,000元。
			70,000	科任及各領域用教學教具及清消用品，2學
				期*35,000元。
			6,000	獨木舟靠背椅墊，3只*2,000元。
			11,000	獨木舟救生衣，5件*2,200元。
			44,800	美術班學生用木桌，56張*800元。
			18,000	個學班用課桌椅，10套*1,800元。
			9,000	特教班用烤箱1臺。
			8,000	特教班用音樂律動智能教具1組。
			27,000	個學班用社會技巧教材組，3組*9,000元。
			8,000	個學班用收納書櫃1個。
			2,200	特教班用多功能彈跳健身板1只。
			5,000	幼兒園幼兒學習區教具1組。
			17,600	無線麥克風組(一年級用)11組*1,600元。
			8,000	節式划槳，5只*1,600元。
			60,000	特教樂樂棒球比賽購置棒球、球棒、壘包
				板等，10組*6,000元。
			10,000	暑期泳訓班教學器材費，預計招生級距

# 臺北市地方教育發展基金－臺北市大安區建安國民小學

## 基金用途－國民教育計畫明細表

中華民國112年度

單位：新臺幣元

前年度 決算數	上年度 預算數	科 目	本 年 度 預 算 數	說 明
2,367,551	2,601,000	用品消耗	2,970,400	1,499人次以下(收支對列)。 較上年度預算數2,601,000元，增加369,400元。
75,401	180,214	辦公(事務)用品	5,200	。
33,926	86,833	報章雜誌	5,200	性別平等教育宣導活動用文具紙張等。
			88,416	
			16,000	圖書一批(由特教班級設備移列)。
			10,000	圖書一批(由幼兒園班級設備移列)。
			62,416	圖書一批(由班級設備移列)。
		服裝	63,750	國小南區運動會裁判及工作人員服裝，75件*850元。
60,174	63,000	醫療用品(非醫療院所使用)	67,000	健康中心藥品。
2,198,050	2,270,953	其他用品消耗	2,746,034	
			60,000	兒童節慶活動費。
			10,200	教學用教科書，6年級*1,700元。
			981,220	教學材料費，71班*13,820元。
			356,000	消毒藥水及垃圾袋等衛生清潔用品(班級業務費)。
			10,150	補校教科書，29人*350元。
			72,000	特教班班級業務費，10班*7,200元。
			124,380	特教班教學材料費，9班*13,820元。
			60,500	國小南區運動會逾時誤餐餐盒費用，605人次*100元。
			251,000	國小南區運動會場地布置、清潔、器材及相關用品等費用。
			104,600	運動會經費(場地佈置及雜支等)。
			800	性別平等教育宣導活動逾時誤餐餐盒費用，8人次*100元。
			4,520	國小家長教育成長暨志工培訓用耗材。
			430,800	國小學生活動費，2,154人*2學期*100元。
			2,400	辦理教師甄選業務會議逾時誤餐餐盒費用，24人次*100元。
			65,000	綠屋頂平臺種植所需材料(圍籬、植栽及五金材料等)。

# 臺北市地方教育發展基金－臺北市大安區建安國民小學

## 基金用途－國民教育計畫明細表

中華民國112年度

單位：新臺幣元

前年度 決算數	上年度 預算數	科 目	本 年 度 預 算 數	說 明
			69,000	小田園教育體驗學習耗材(有機肥、菜苗、種子、培養土及器具等)。
			13,300	美術班聯合成果展場地佈置、作品裱框、茶點、攝錄影等。
			2,000	辦理美術班聯合成果展逾時誤餐餐盒費用，20人次*100元。
			20,000	特教樂樂棒球比賽隊牌、電池、哨子、文具、特教樂樂棒球比賽公共意外險等雜支費用。
			14,000	特教樂樂棒球比賽報名系統程式設計與租用。
			10,000	特教樂樂棒球比賽工作人員、裁判、志工逾時誤餐餐盒費用，100人次*100元。
			25,000	特教樂樂棒球比賽租用帳篷、音響、典禮臺背板、場地佈置等費用。
			28,000	特教樂樂棒球比賽獎盃製作費(融合組60隊，特教組20隊)，80個*350元。
			3,000	暑期游訓班教學環境佈置費(收支對列)。
			13,800	暑期游泳訓練班消毒劑，60班*230元(收支對列)。
			9,364	暑期泳訓班場地維護費(收支對列)。
			5,000	暑期泳訓班雜支(收支對列)。
48,394		稅捐及規費(強制費)		
394		土地稅		
394		一般土地地價稅		
48,000		規費		
48,000		未足額進用身障人員差額補助費		
2,068,431	2,589,000	會費、捐助、補助、分攤、照護、救濟與交流活動費	3,213,000	
10,000	22,000	捐助、補助與獎助	10,000	較上年度預算數22,000元，減少12,000元。
10,000	22,000	獎助學員生給與	10,000	
			10,000	臺北市教育關懷獎獎助學金-校內推薦學生。
2,058,431	2,567,000	補貼、獎勵、慰問、照護與救濟	3,203,000	較上年度預算數2,567,000元，增加636,000元。

# 臺北市地方教育發展基金－臺北市大安區建安國民小學

## 基金用途－國民教育計畫明細表

中華民國112年度

單位：新臺幣元

前年度 決算數	上年度 預算數	科 目	本 年 度 預 算 數	說 明
121,382	130,800	獎勵費用	134,350	
			25,200	依「臺北市公立高級中等以下學校獎勵教師獎金發給要點」發放之獎勵，7人*3,600元(班級業務費)。
			108,600	敬師獎勵活動費，181人*600元。
			550	配合預算編列至千元，增列進位數550元。
1,937,049	2,436,200	其他補貼、獎勵、慰問、 照護與救濟	3,068,650	
			90,000	本市市民第3胎就讀國小教育補助費，90人*1,000元。
			187,000	弱勢學生教科書補助費用，110人*1,700元。
			1,231,650	清寒學生餐費補助，上課日102人*125日*55元+寒暑假102人*80日*65元。
			1,560,000	補助學校午餐使用有機蔬菜或有機米計畫，1500人*40週*26元。
446,438	329,000	其他	534,000	
446,438	329,000	其他支出	534,000	較上年度預算數329,000元，增加205,000元。
446,438	329,000	其他	534,000	
			10,000	特教樂樂棒球比賽租用田徑場清潔費。
			15,000	特教樂樂棒球比賽醫護站專業醫護現場服務及救護車費用。
			180,000	國小南區運動會急救站醫療、報名系統維護、公共意外險、轉播及音響設備租賃等費用。
			142,400	國小班級自治費，1,424人*2期*50元。
			10,000	退休人員紀念品，2人*5,000元。
			176,400	執行學生路隊安全導護費及導護志工保險費，60-79班（按7人計算）176,400元/年。
			200	配合預算編列至千元，增列進位數200元。

# 臺北市地方教育發展基金－臺北市大安區建安國民小學

## 基金用途－學前教育計畫明細表

中華民國112年度

單位：新臺幣元

前年度 決算數	上年度 預算數	科 目	本 年 度 預 算 數	說 明
1,635,792	400,850	合計	198,000	
	1,850	用人費用		
	1,850	超時工作報酬		較上年度預算數1,850元，減少1,850元。
	1,850	加班費		
164,209	202,000	服務費用	51,000	
111,000	139,060	修理保養及保固費		較上年度預算數139,060元，減少139,060元。
68,500	118,060	一般房屋修護費		
42,500	21,000	機械及設備修護費		
1,372	1,440	一般服務費	1,500	較上年度預算數1,440元，增加60元。
1,372	1,440	佣金、匯費、經理費及手續費	1,500	委託超商代收學雜費手續費，125人*2學期*6元。
51,837	61,500	專業服務費	49,500	較上年度預算數61,500元，減少12,000元。
12,000	12,000	講課鐘點、稿費、出席審查及查詢費		
39,837	49,500	其他專業服務費	49,500	幼兒園學童午餐指導費，11人*9月*500元。
67,562	54,000	材料及用品費	36,000	
67,562	54,000	用品消耗	36,000	較上年度預算數54,000元，減少18,000元。
7,760	7,500	辦公(事務)用品		
16,616		報章雜誌		
43,186	46,500	其他用品消耗	36,000	
			36,000	消毒藥水及垃圾袋等衛生清潔用品(幼兒園班級業務費)，5班*7,200元。
1,338,519	47,000	會費、捐助、補助、分攤、照護、救濟與交流活動費	15,000	
1,338,519	47,000	補貼、獎勵、慰問、照護與救濟	15,000	較上年度預算數47,000元，減少32,000元。
1,338,519	47,000	其他補貼、獎勵、慰問、照護與救濟	15,000	
			14,784	補助學校午餐使用有機蔬菜或有機米計畫，77人*40週*1次*4.8元。
			216	配合預算編列至千元，增列進位數216元。
65,502	96,000	其他	96,000	
65,502	96,000	其他支出	96,000	較上年度預算數96,000元，無增減。
65,502	96,000	其他	96,000	導護費(國小附幼4班以上按4人計算96,000元)

臺北市地方教育發展基金－臺北市大安區建安國民小學

基金用途－學前教育計畫明細表

中華民國112年度

單位：新臺幣元

前年度 決算數	上年度 預算數	科 目	本 年 度 預 算 數	說 明
				/年)。

# 臺北市地方教育發展基金－臺北市大安區建安國民小學

## 基金用途－一般行政管理計畫明細表

中華民國112年度

單位：新臺幣元

前年度 決算數	上年度 預算數	科 目	本 年 度 預 算 數	說 明
2,596,390	2,978,540	合計	3,979,000	
1,447	150,540	用人費用	150,000	
1,447	150,540	超時工作報酬	150,000	較上年度預算數150,540元，減少540元。
1,447	150,540	加班費	150,000	
			24,000	技工工友加班費(統籌業務費)。
			126,000	職員加班費(統籌業務費)。
2,101,597	2,231,000	服務費用	3,201,000	
127,341	54,832	郵電費	54,608	較上年度預算數54,832元，減少224元。
127,341	54,832	電話費	54,608	校園安全保全專線電話費用等。
1,294,755	1,275,168	一般服務費	2,245,392	較上年度預算數1,275,168元，增加970,224元。
				。
1,294,755	1,275,168	外包費	2,245,392	
			1,213,392	校警勞務外包費，2人*12月*50,558元。
			912,000	職工業務外包費，2人*12月*38,000元(新增)。
			120,000	消化超額職工3人(技工、工友)業務外包費，3人*40,000元。
553,501	775,000	專業服務費	775,000	較上年度預算數775,000元，無增減。
553,501	775,000	其他專業服務費	775,000	校園安全機械定點、機動巡邏等保全費用。
				。
126,000	126,000	公共關係費	126,000	較上年度預算數126,000元，無增減。
126,000	126,000	公共關係費	126,000	校長特別費，12月*10,500元。
471,428	595,000	材料及用品費	626,000	
471,428	595,000	用品消耗	626,000	較上年度預算數595,000元，增加31,000元。
471,428	595,000	辦公(事務)用品	626,000	
			625,540	統籌業務費計算如下：普通班68班、藝才班4班、集中式特教班2班、附設幼兒園5班，1,290元×15班×12月=232,200元，810元×15班×12月=145,800元，640元×49班×12月=376,320元，補校3班，645元×3班×12月=23,220元，以上合計777,540元，除依實際需求移列加班費150,000元及護理師公會會費2,000元外，其餘如列數。
			460	配合預算編列至千元，增列進位數460元。
2,000	2,000	會費、捐助、補助、分攤、照	2,000	



# 臺北市地方教育發展基金－臺北市大安區建安國民小學

## 基金用途－一般行政管理計畫明細表

中華民國112年度

單位：新臺幣元

前年度 決算數	上年度 預算數	科 目	本 年 度 預 算 數	說 明
		護、救濟與交流活動費		
2,000	2,000	會費	2,000	較上年度預算數2,000元，無增減。
2,000	2,000	職業團體會費	2,000	護理師2人公會會費(統籌業務費)。
19,918		其他		
19,918		其他支出		
19,918		其他		

# 臺北市地方教育發展基金－臺北市大安區建安國民小學

## 基金用途－建築及設備計畫明細表

中華民國112年度

單位：新臺幣元

前年度 決算數	上年度 預算數	科 目	本 年 度 預 算 數	說 明
50,064,362	1,230,000	合計	13,080,000	
50,064,362	1,230,000	購建固定資產、無形資產及非理財 目的之長期投資	13,080,000	
11,341,128	1,194,000	購建固定資產	1,761,000	
8,966,708		專案計畫		
8,966,708		新興計畫		
8,966,708		(一) 校園整修工程		
8,966,708		擴充改良房屋建築及設 備		
2,374,420	1,194,000	一般建築及設備計畫	1,761,000	
		班級設備	262,000	
		購置交通及運輸設備	99,000	
		購置雜項設備	99,000	新購無線擴音機組(含腳架)1組 。
		特殊班設備	163,000	
		購置雜項設備	34,000	新購獨木舟(雙人平台式)1艘。
			25,000	新購單人獨木舟1艘。
			13,000	新購鋼構移動式置船架1架。
			35,000	新購立式划槳(硬殼SUP)2只 *17,500元。
			41,000	新購除濕機(16公升智慧清淨型 )2臺*20,500元。
			15,000	新購無線吸塵器1臺(英語專科 教室)。
		購置雜項設備	27,000	
		購置雜項設備	27,000	
		購置雜項設備	12,000	新購除濕機(日除濕能力 10L以 上)1臺。
		購置雜項設備	15,000	新購無線吸塵器1臺(特教教室) 。
		資訊設備	1,390,000	
		購置機械及設備	1,390,000	
		購置機械及設備	765,000	汰換桌上型電腦(含顯示器 )，30部*25,500元(電腦專案計 畫)。
		購置機械及設備	226,000	汰換網路及資訊周邊設備(電 腦專案計畫)。

# 臺北市地方教育發展基金－臺北市大安區建安國民小學

## 基金用途－建築及設備計畫明細表

中華民國112年度

單位：新臺幣元

前年度 決算數	上年度 預算數	科 目	本 年 度 預 算 數	說 明
			51,000	汰換筆記型電腦，2部*25,500元(電腦專案計畫)。
			348,000	汰換平板電腦，29部*12,000元(電腦專案計畫)。
		幼兒園設備	82,000	
		購置雜項設備	82,000	
			82,000	新購除濕機(抗菌消臭、日除濕能力 16L以上)4臺*20,500元。
2,374,420	1,194,000	校園設備		
1,825,518	1,107,000	購置機械及設備		
548,902	87,000	購置雜項設備		
36,000	36,000	購置無形資產	36,000	
36,000	36,000	一般建築及設備計畫	36,000	
36,000	36,000	資訊設備	36,000	
36,000	36,000	購置電腦軟體	36,000	
			36,000	電腦教學軟體費(電腦專案計畫)。
38,687,234		遞延支出	11,283,000	
38,687,234		一般建築及設備計畫	11,283,000	
		樂群樓及學文樓屋頂防漏工程	11,283,000	
		遞延修繕房屋建築支出	11,283,000	
			10,416,000	一、施工費。
			662,000	二、委託技術服務費(總包價法)。
			205,000	三、工程管理費(依施工費2%提列)。
38,687,234		校園整修工程		
4,135,692		遞延修繕房屋建築支出		
34,551,542		其他遞延支出		

本 頁 空 白

# 預 算 參 考 表

# 臺北市地方教育發展基金－臺北市大安區建安國民小學

## 預計平衡表

中華民國112年12月31日

單位：新臺幣千元

110年(前年) 12月31日 決算數	科 目	112年12月31日 預計數	111年12月31日 預計數	比較增減(-)
8,927,357	資產合計	8,928,928	8,925,217	3,711
8,927,357	資產	8,928,928	8,925,217	3,711
39,272	流動資產	40,843	37,132	3,711
39,272	現金	40,843	37,132	3,711
39,272	銀行存款	40,843	37,132	3,711
14,185	投資、長期應收款項、貸墊款及準備金	14,185	14,185	
14,185	準備金	14,185	14,185	
5,405	退休及離職準備金	5,405	5,405	
8,780	其他準備金	8,780	8,780	
8,873,901	其他資產	8,873,901	8,873,901	
8,873,901	什項資產	8,873,901	8,873,901	
97	暫付及待結轉帳項	97	97	
8,873,804	代管資產	8,873,804	8,873,804	
8,927,357	負債及基金餘額合計	8,928,928	8,925,217	3,711
8,912,180	負債	8,912,180	8,912,180	
28,422	流動負債	28,422	28,422	
28,422	應付款項	28,422	28,422	
28,315	應付代收款	28,315	28,315	
108	應付費用	108	108	
8,883,758	其他負債	8,883,758	8,883,758	
8,883,758	什項負債	8,883,758	8,883,758	
4,344	存入保證金	4,344	4,344	
5,405	應付退休及離職金	5,405	5,405	
8,873,804	應付代管資產	8,873,804	8,873,804	
205	暫收及待結轉帳項	205	205	
15,177	基金餘額	16,748	13,037	3,711
15,177	基金餘額	16,748	13,037	3,711
15,177	基金餘額	16,748	13,037	3,711
15,177	累積餘額	16,748	13,037	3,711

註：1.信託代理與保證資產(負債)前年度決算數0元，上年度預計數0元，本年度預計數0元。2.或有資產(負債)0元。3.本基金自93年度起，本固定項目分開原則，將屬長期固定帳項，包括固定資產445,140,123元、無形資產129,268元及長期債務0元等，另立帳類管理，未納入本表。

臺北市地方教育發展基金一

各項費用

中華民國

前年度 決算數	上年度 預算數	計畫別		合計	國民教育計畫
		用途別科目			
368,205,548	321,703,000	合計		355,152,000	337,895,000
296,034,145	301,970,000	用人費用		320,609,000	320,459,000
139,772,142	146,305,860	正式員額薪資		152,941,860	152,941,860
137,760,860	144,205,860	職員薪金		151,513,860	151,513,860
2,011,282	2,100,000	工員工資		1,428,000	1,428,000
3,514,266	3,715,528	聘僱及兼職人員薪資		3,785,928	3,785,928
661,440	610,536	聘用人員薪金		610,536	610,536
421,569	418,992	約僱職員薪金		418,992	418,992
2,431,257	2,686,000	兼職人員酬金		2,756,400	2,756,400
1,362,427	1,365,990	超時工作報酬		1,615,038	1,465,038
1,362,427	1,365,990	加班費		1,615,038	1,465,038
32,102,515	31,238,206	獎金		41,488,206	41,488,206
15,144,617	12,896,000	考績獎金		22,282,000	22,282,000
16,957,898	18,342,206	年終獎金		19,206,206	19,206,206
101,926,929	102,340,416	退休及卹償金		103,680,816	103,680,816
100,902,112	102,208,416	職員退休及離職金		103,602,576	103,602,576
1,024,817	132,000	工員退休及離職金		78,240	78,240
17,355,866	17,004,000	福利費		17,097,152	17,097,152
13,912,012	12,892,104	分擔員工保險費		13,302,300	13,302,300
254,190	825,460	傷病醫藥費		593,280	593,280
885,430	1,073,520	員工通勤交通費		1,175,580	1,175,580
2,304,234	2,212,916	其他福利費		2,025,992	2,025,992
12,278,703	11,297,000	服務費用		12,592,000	9,340,000
2,455,512	3,205,000	水電費		2,727,640	2,727,640
2,318,630	2,312,000	工作場所電費		2,591,000	2,591,000
136,882	173,000	工作場所水費		136,640	136,640
	720,000	氣體費			
127,341	54,832	郵電費		54,608	
127,341	54,832	電話費		54,608	
86,086	138,270	旅運費		87,570	87,570
85,686	87,270	國內旅費		86,570	86,570

# 臺北市大安區建安國民小學

## 彙計表

112年度

單位：新臺幣元

學前教育計畫	一般行政管理計畫	建築及設備計畫			
198,000	3,979,000	13,080,000			
	150,000				
	150,000				
	150,000				
51,000	3,201,000				
	54,608				
	54,608				



## 臺北市地方教育發展基金一

## 各項費用

中華民國

前年度 決算數	上年度 預算數	計畫別		合計	國民教育計畫
		用途別科目			
400	51,000	貨物運費		1,000	1,000
91,600	164,400	印刷裝訂與廣告費		38,000	38,000
91,600	164,400	印刷及裝訂費		38,000	38,000
2,577,961	2,315,303	修理保養及保固費		2,815,970	2,815,970
1,753,455	1,824,860	一般房屋修護費		1,598,000	1,598,000
824,506	490,443	機械及設備修護費		1,055,970	1,055,970
		雜項設備修護費		162,000	162,000
	25,480	保險費		25,480	25,480
	25,480	其他保險費		25,480	25,480
4,202,595	3,078,350	一般服務費		4,088,932	1,842,040
46,860	19,896	佣金、匯費、經理費及手續費		21,468	19,968
2,685,349	2,292,480	外包費		3,262,704	1,017,312
1,157,386	413,974	計時與計件人員酬金		442,760	442,760
313,000	352,000	體育活動費		362,000	362,000
2,611,608	2,189,365	專業服務費		2,627,800	1,803,300
1,356,130	961,600	講課鐘點、稿費、出席審查及查詢費		692,000	692,000
184,954	140,965	委託檢驗(定)試驗認證費		154,000	154,000
4,000	2,900	試務甄選費		2,900	2,900
7,350		電腦軟體服務費			
1,059,174	1,083,900	其他專業服務費		1,778,900	954,400
126,000	126,000	公共關係費		126,000	
126,000	126,000	公共關係費		126,000	
5,839,136	4,143,000	材料及用品費		5,011,000	4,349,000
2,932,595	893,000	使用材料費		1,378,600	1,378,600
2,932,595	893,000	設備零件		1,378,600	1,378,600
2,906,541	3,250,000	用品消耗		3,632,400	2,970,400
554,589	782,714	辦公(事務)用品		631,200	5,200
50,542	86,833	報章雜誌		88,416	88,416
		服裝		63,750	63,750
60,174	63,000	醫療用品(非醫療院所使用)		67,000	67,000
2,241,236	2,317,453	其他用品消耗		2,782,034	2,746,034

# 臺北市大安區建安國民小學

## 彙計表

112年度

單位：新臺幣元

學前教育計畫	一般行政管理計畫	建築及設備計畫			
1,500	2,245,392				
1,500	2,245,392				
49,500	775,000				
49,500	775,000				
	126,000				
	126,000				
36,000	626,000				
36,000	626,000				
	626,000				
36,000					

## 臺北市地方教育發展基金一

## 各項費用

中華民國

前年度 決算數	上年度 預算數	計畫別		合計	國民教育計畫
		用途別科目			
50,064,362	1,230,000	購建固定資產、無形資產及非理財目的 之長期投資		13,080,000	
11,341,128	1,194,000	購建固定資產		1,761,000	
8,966,708		擴充改良房屋建築及設備			
1,825,518	1,107,000	購置機械及設備		1,390,000	
		購置交通及運輸設備		99,000	
548,902	87,000	購置雜項設備		272,000	
36,000	36,000	購置無形資產		36,000	
36,000	36,000	購置電腦軟體		36,000	
38,687,234		遞延支出		11,283,000	
4,135,692		遞延修繕房屋建築支出		11,283,000	
34,551,542		其他遞延支出			
48,394		稅捐及規費(強制費)			
394		土地稅			
394		一般土地地價稅			
48,000		規費			
48,000		未足額進用身障人員差額補助費			
3,408,950	2,638,000	會費、捐助、補助、分攤、照護、救濟 與交流活動費		3,230,000	3,213,000
2,000	2,000	會費		2,000	
2,000	2,000	職業團體會費		2,000	
10,000	22,000	捐助、補助與獎助		10,000	10,000
10,000	22,000	獎助學員生給與		10,000	10,000
3,396,950	2,614,000	補貼、獎勵、慰問、照護與救濟		3,218,000	3,203,000
121,382	130,800	獎勵費用		134,350	134,350
3,275,568	2,483,200	其他補貼、獎勵、慰問、照護與救 濟		3,083,650	3,068,650
531,858	425,000	其他		630,000	534,000
531,858	425,000	其他支出		630,000	534,000
531,858	425,000	其他		630,000	534,000

# 臺北市大安區建安國民小學

## 彙計表

112年度

單位：新臺幣元

學前教育計畫	一般行政管理計畫	建築及設備計畫			
		13,080,000			
		1,761,000			
		1,390,000			
		99,000			
		272,000			
		36,000			
		36,000			
		11,283,000			
		11,283,000			
15,000	2,000				
	2,000				
	2,000				
15,000					
15,000					
96,000					
96,000					
96,000					

# 臺北市地方教育發展基金－臺北市大安區建安國民小學

## 員工人數彙計表

中華民國112年度

單位：人

計 畫 及 項 目	上年度最高可 進用員額數	本年度 增減(-)數	本年度最高可 進用員額數	說 明
合計	176	5	181	
國民教育計畫部分	176	5	181	
職員	168	7	175	
技工	3		3	
工友	3	-2	1	
聘用	1		1	
約僱	1		1	

註：1.本表約僱、聘用係指奉准有案之約聘僱人員。

2.外包費編列救生員2人、工友外包5人、校警外包2人等，計326萬2,704元。3.計時與計件人員酬金編列閩客語教學支援人員鐘點費，勞、健保及勞退費用等、暑期泳池工讀生時薪等，計44萬2,760元。

本 頁 空 白

臺北市地方教育發展基金一

用人費用

中華民國

計畫及項目	合計	正式 員額 薪資	聘僱 人員 薪資	超時 工作 報酬	津貼	獎 金		
						年終獎金	考績獎金	其他
合計	320,609,000	152,941,860	1,029,528	1,615,038		19,206,206	22,282,000	
國民教育計畫	320,459,000	152,941,860	1,029,528	1,465,038		19,206,206	22,282,000	
正式人員	229,243,277	152,941,860		1,450,238		19,077,515	22,282,000	
聘僱人員	1,417,323		1,029,528	14,800		128,691		
兼任人員	2,756,400							
其他人員	87,042,000							
一般行政管理計畫	150,000			150,000				
正式人員	150,000			150,000				

註：1.本表兼任人員用人費用，係學校教職員兼課或請假代課鐘點費。2.外包費編列救生員2人、工友外包5人、校警外包2人等，計326萬2,704元。3.計時與計件人員酬金編列閩客語教學支援人員鐘點費，勞、健保及勞退費用等、暑期泳池工讀生時薪等，計44萬2,760元。

# 臺北市大安區建安國民小學

## 彙計表

112年度

單位：新臺幣元

退休及卹償金		資遣費	福 利 費					提繳費	兼任 人員 用人 費用
退休金	卹償金		分擔 保險費	傷病 醫藥費	提撥 福利金	員工通勤 交通費	其他		
103,680,81			13,302,300	593,280		1,175,580	2,025,992		2,756,400
103,680,81			13,302,300	593,280		1,175,580	2,025,992		2,756,400
16,613,040			13,166,892	593,280		1,160,460	1,957,992		
61,776			135,408			15,120	32,000		
87,006,000							36,000		2,756,400



臺北市地方教育發展基金一

聘用及約僱

中華民國

區分及職稱	人數	擔任工作	聘用或約僱 起訖期間	薪點	年需經費
合計	2				1,387,403
聘用人員小計	1				819,793
專業人員	1				819,793
聘用人員(408)	1	擔任本校及駐點學校專任 輔導員及駐區服務	112/1/1-112/12/31	408	819,793
約僱人員小計	1				567,610
約僱人員(280)	1	從事特殊教育班學生生活 輔導工作	112/1/1-112/12/31	280	567,610

# 臺北市大安區建安國民小學

## 人員明細表

112年度

單位：新臺幣元

小計	月 支			經費來源 及其科目
	折合 金額	勞保 保險費	健康 保險費	
50,878	50,878			國民教育計畫
34,916	34,916			國民教育計畫

# 臺北市地方教育發展基金－臺北市大安區建安國民小學

## 單位（或計畫）成本分析表

中華民國112年度

單位：新臺幣千元

計 畫 別	單 位	單位成本(元)或 平均利(費)率	數 量	預 算 數	說 明
合計				355,152	
國民教育計畫				337,895	
學前教育計畫				198	
一般行政管理計畫				3,979	
建築及設備計畫				13,080	

# 臺北市地方教育發展基金－臺北市大安區建安國民小學

## 5年來主要業務計畫分析表

中華民國112年度

單位：新臺幣千元

年度及項目	單位	數量	單位成本(元)或 平均利(費)率	金額	說明
(本)年度預算數					
國民教育計畫				337,895	
學前教育計畫				198	
(上)年度預算數					
國民教育計畫				317,094	
學前教育計畫				401	
(前)年度決算數					
國民教育計畫				313,909	
學前教育計畫				1,636	
(109)年度決算數					
國民教育計畫				275,352	
學前教育計畫				13,144	
(108)年度決算數					
國民教育計畫				272,260	
學前教育計畫				12,900	

臺北市地方教育發展基金－臺北市大安區建安國民小學

資本資產明細表

中華民國112年度

單位：新臺幣千元

項 目	取得成本 (期初餘額)	以前年度 累計折舊/ 長期投資 評 價	本 年 度 變 動				本年度累計折 舊/長期投資 評價變動數	期末餘額	
			增加		減少				主要增減 原因說明
			金額	類型	金額	類型			
合計	557,741	100,213	1,797		35		14,020	445,269	
土地改良物	3,101	3,070						31	
房屋及建築	406,219	40,653					7,309	358,256	
機械及設備	100,030	31,352	1,390	增置			3,065	67,003	
交通及運輸 設備	23,811	8,287	99	增置			2,084	13,539	
雜項設備	24,451	16,851	272	增置			1,562	6,311	
電腦軟體	128		36	增置	35	無形資 產攤銷		129	