

中華民國 108 年度

4-0501447



# 臺北市總預算

臺北市政府教育局主管

臺北市地方教育發展基金

臺北市大安區建安國民小學附屬單位預算之分預算

(特別收入基金)

臺北市大安區建安國民小學編

# 臺北市地方教育發展基金－臺北市大安區建安國民小學

## 目 次

中華民國108年度

一、財務摘要 .....	第 1 頁
二、業務計畫及預算概要 .....	第 3 -9 頁
三、預算主要表	
(一) 基金來源、用途及餘絀預計表 .....	第 11 頁
(二) 現金流量預計表 .....	第 12 頁
四、預算明細表	
(一) 基金來源－服務收入明細表 .....	第 13 頁
(二) 基金來源－財產處分收入明細表 .....	第 14 頁
(三) 基金來源－其他財產收入明細表 .....	第 15 頁
(四) 基金來源－公庫撥款收入明細表 .....	第 16 頁
(五) 基金來源－學雜費收入明細表 .....	第 17 頁
(六) 基金來源－受贈收入明細表 .....	第 18 頁
(七) 基金來源－雜項收入明細表 .....	第 19 頁
(八) 基金用途－國民教育計畫明細表 .....	第 20 -31 頁
(九) 基金用途－學前教育計畫明細表 .....	第 32 -34 頁
(十) 基金用途－一般行政管理計畫明細表 .....	第 35 -37 頁
(十一) 基金用途－建築及設備計畫明細表 .....	第 38 -40 頁
五、預算參考表	
(一) 預計平衡表 .....	第 41 頁
(二) 各項費用彙計表 .....	第 42 -47 頁
(三) 員工人數彙計表 .....	第 48 頁
(四) 用人費用彙計表 .....	第 50 -53 頁
(五) 聘用及約僱人員明細表 .....	第 54 -55 頁

# 臺北市地方教育發展基金－臺北市大安區建安國民小學

## 目 次

中華民國108年度

(六) 單位(或計畫)成本分析表 .....	第 56 頁
(七) 5年來主要業務計畫分析表 .....	第 57 頁
(八) 繼續性計畫分年資金需求表 .....	第 58 - 59 頁
(九) 資本資產及長期負債明細表 .....	第 60 頁

# 臺北市地方教育發展基金－臺北市大安區建安國民小學

## 財務摘要

中華民國108年度

單位：新臺幣千元

項 目	本 年 度	上 年 度	比較增減數	%
經營成績：				
基金來源	509,206	354,843	154,363	43.50
基金用途	513,049	359,475	153,574	42.72
賸餘(短絀)	-3,843	-4,632	789	--
餘絀情形：				
基金餘額	135,304	139,147	-3,843	-2.76
現金流量(註)：				
現金及約當現金之淨增(減)	-3,843	-4,632	789	--

附註：現金流量係採現金及約當現金基礎，包括現金及自投資日起3個月內到期或清償之債權證券。

本 頁 空 白

# 業務計畫及預算概要

# 臺北市地方教育發展基金－臺北市大安區建安國民小學

## 業務計畫及預算概要

中華民國 108 年度

### 壹、基金概況

#### 一、設立宗旨及願景：

- (一) 本校遵照憲法第 158 條及 160 條規定，教育文化應發展國民之民族精神、自治精神，國民道德與健全體格、科學及生活智能，以培養學童七大學習領域及十大基本能力。
- (二) 本校自 91 年度起依教育經費編列與管理法第 13 條規定設置「臺北市地方教育發展基金」，以促進教育健全發展，提昇教育經費運用績效。

#### 二、施政重點：

- (一) 開啟多元智慧：尊重每個學生獨特的個性，以多元智慧的觀點協助他找到生命的亮點，肯定天生我才必有用，能知於學，樂於學。
- (二) 培養生活能力：培養學生帶得走的公民關鍵能力，強化自我管理、閱讀理解、理性批判、問題解決、奉獻服務、溝通表達等核心素養。
- (三) 蘊育人文情懷：在溫馨開放的校園文化中，孕育人文情懷，學會尊重、包容；建構生命的價值、完成人性的開展。
- (四) 建置溫馨民主的校園文化：
  1. 以參與式管理、落實行政、教師會、家長會三者的良性互動。
  2. 以學生第一，教學優先的觀念提昇行政服務效率。
  3. 放下威權心態，開啟校園民主之風氣。
- (五) 推動適性教學：
  1. 落實校本課程理念，採多元化、活潑化的教學及評量。
  2. 運用校內、外資源，加強多元學習能力。
  3. 關懷相對弱勢學生之教學及輔導。
  4. 推動行動學習，充實學生運用資訊之知能，並提昇教師運用學習載具教學之能力。
- (六) 辦理發展性的訓輔活動：
  1. 辦理各項活動、競賽及展演。
  2. 推動校內外學習服務。
  3. 發展績優社團及校隊，如國樂、管樂、合唱、樂儀隊、童軍等。
  4. 加強新興領域教育的辦理，並融入各科教學以收成效。

# 臺北市地方教育發展基金 - 臺北市大安區建安國民小學

## 業務計畫及預算概要

中華民國 108 年度

### 三、組織概況（另附組織系統圖）：

本校設置校長 1 人，綜理全校校務，下設教務處、學生事務處、總務處、輔導室、會計室、人事室、幼兒園及補校等單位。

內部分層業務如下：

#### （一）教務處：秉承校長之命，辦理全校教務事項。

1. 教學組：掌理課程編排、課業考查、學藝競賽、教學研究、教師進修、差假教師調代課及缺補課之查核等事項。
2. 註冊組：掌理註冊、編班、轉學、學籍保管、各項獎助學金補助及成績考查等有關學籍事項。
3. 設備組：掌理教科書編選、教學用具之管理、保管及出版學校刊物等事項。
4. 資訊組：掌理電腦設備及區域網路之管理、保管等事項。

#### （二）學生事務處：秉承校長之命，辦理全校學生事務事項。

1. 訓育組：掌理訓育計畫之擬定及辦理各類訓育等活動。
2. 體育組：掌理學生體育活動、體格鍛鍊等事項。
3. 生教組：掌理學生日常生活常規，辦理交通導護各項事項。
4. 衛生組：掌理健康檢查，個人及環境衛生檢查、保健等事項。

#### （三）總務處：秉承校長之命，辦理全校總務事項。

1. 事務組：掌理校舍、校具、財產、物品採購保管、工程發包、監工及驗收。
2. 出納組：掌理現金、零用金、票據、契約之保管等收支事項，辦理員工薪津發放及各項扣繳單據證明等。
3. 文書組：掌理文件收發登錄、撰擬繕校、典守學校印信、檔案保管、整理各項會議紀錄及校史等事項。

#### （四）輔導室：秉承校長之命，辦理全校學生學習輔導、生活輔導、生涯輔導等事項。

1. 輔導組：掌理學生個案建立、學習輔導、生活輔導、生涯輔導及兩性教育、親職教育等事項。
2. 資料組：辦理輔導資料搜集建檔、組訓愛心家長、實施測驗、社區人力整合、出版親職刊物等事項。
3. 特教組：擬訂特殊教育計畫章則、親師輔導諮詢、特教班甄選鑑別、實施各項診斷測驗、特教兒童追蹤輔導等事項。

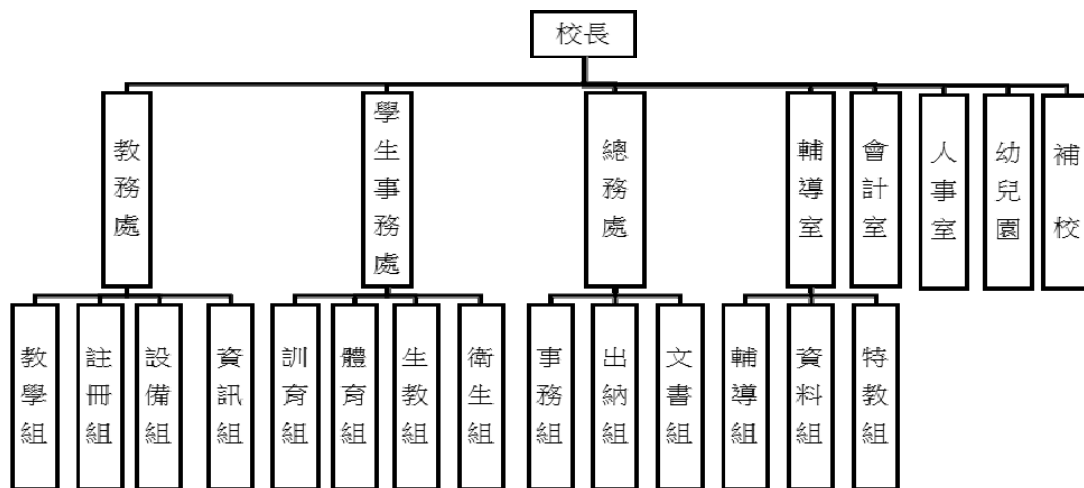


# 臺北市地方教育發展基金 - 臺北市大安區建安國民小學

## 業務計畫及預算概要

中華民國 108 年度

- (五) 會計室：秉承上級主計機關之監督與指導，並受校長之指揮，依法辦理歲計、會計、統計等事項。
- (六) 人事室：秉承上級人事機關之監督與指導，並受校長之指揮，依法辦理人事管理查核等事項。
- (七) 幼兒園：秉承校長之命，綜理園務、規劃幼兒教學、保育、環境與各項措施。
- (八) 補校：秉承校長之命，辦理國民補習教育業務事項。



#### 四、基金歸類及屬性：

本校地方教育發展基金依據教育經費編列與管理法第 13 條規定設置，本基金為預算法第 4 條第 1 項第 2 款第 5 目所定之特別收入基金，以本府教育局為管理機關。

臺北市地方教育發展基金 - 臺北市大安區建安國民小學

業務計畫及預算概要

中華民國 108 年度

貳、業務計畫

本年度業務計畫重點與預算配合情形及預期績效，詳列如下：

單位：新臺幣千元

業務計畫名稱	計畫重點內容	預算數	預 期 績 效
國民教育計畫	辦理各項教學、學生事務、圖書及輔導等業務。	281,525	1.辦理國民教育教學，加強藝術與人文、電腦資訊、國語文及英語等教學。 2.新購教學教具、樂器及各領域圖書等各科教學設備。 3.革新教學方法，充實各科教材，提高教學效能。 4.辦理教師甄選、各項活動等項目。
學前教育計畫	辦理學前教育教學、落實教育向下延伸。	13,467	1.新購教材、器具圖書等。
一般行政管理計畫	綜理學校總務、人事、會計等業務。	19,865	配合校務推動行政處室支援工作，進而增進校務運作。
建築及設備計畫	購置教學所需教學設備等及改善教學環境。	198,192	1. 辦理藝術教學綜合大樓新建工程、學文樓外牆整修工程，以改善教學環境；另新購、汰換教學及電腦設備等，俾增進教學效能，並提高行政效率。 2. 藝術教學綜合大樓新建工程，為 101-108 年度連續性工程，總委託技術服務費 1,954 萬 6 千元，連同 99 年度執行先期規劃 90 萬元，合計總經費為 2,044 萬 6 千元，除以前年度預算數 2,021 萬 3 千元，本年度續編最後 1 年經費 23 萬 3 千元，工程經費總需求為 4 億 8,175 萬 7 千元，連同 103 年度以前編列工程管理費 65 萬元，總工程費修正為 4 億 8,240 萬 7 千元，除以前年度預算數 2

# 臺北市地方教育發展基金 - 臺北市大安區建安國民小學

## 業務計畫及預算概要

中華民國 108 年度

			億 9,019 萬元，本年度續編最後 1 年經費 1 億 9,221 萬 7 千元，各年資金需求詳如繼續性計畫分年資金需求表。
--	--	--	---

### 參、預算概要

#### 一、基金來源及用途之預計：

##### (一) 本年度基金來源：

服務收入 2 萬元、財產處分收入 14 萬 2 千元、其他財產收入 2 萬 8 千元、公庫撥款收入 5 億 470 萬 2 千元、學雜費收入 286 萬 7 千元、受贈收入 3 萬 4 千元、雜項收入 141 萬 3 千元，本年度基金來源 5 億 920 萬 6 千元，較上年度預算數 3 億 5,484 萬 3 千元，增加 1 億 5,436 萬 3 千元，約 43.50%，主要係公庫撥款收入增編所致。

##### (二) 本年度基金用途：

國民教育計畫 2 億 8,152 萬 5 千元，學前教育計畫 1,346 萬 7 千元，一般行政管理計畫 1,986 萬 5 千元，建築及設備計畫 1 億 9,819 萬 2 千元，本年度基金用途 5 億 1,304 萬 9 千元，較上年度預算數 3 億 5,947 萬 5 千元，增加 1 億 5,357 萬 4 千元，約 42.72%，主要係增編藝術大樓新建工程及增班所致。

#### 二、基金餘絀之預計：

本年度基金來源及用途相抵後，差短 384 萬 3 千元，較上年度預算數差短 463 萬 2 千元，減少 78 萬 9 千元，約 17.03%，將移用以前基金餘額 384 萬 3 千元支應。

#### 三、現金流量之預計：

本年度業務活動淨現金流出 384 萬 3 千元。

#### 五、 補辦預算事項： 無。

臺北市地方教育發展基金 - 臺北市大安區建安國民小學  
業務計畫及預算概要

中華民國 108 年度

肆、年度關鍵績效指標：

關鍵策略目標	關鍵績效指標	衡量標準	年度目標值
建構安全友善校園	校園場地開放使用人次	校園場地開放使用人次 單位：人次	5,475 人次

伍、前年度及上年度已過期間實施狀況及成果概述：

一、前（106）年度決算結果及績效達成情形：

（一）前年度決算結果：

- 1.基金來源：決算數 5 億 2,656 萬 2 千元，較預算數 5 億 2,116 萬 2 千元，計增加 540 萬元，約 1.04%，主要係因教育部補助收入增加所致。
- 2.基金用途：決算數 4 億 1,914 萬 6 千元，較預算數 5 億 2,932 萬 1 千元，計減少 1 億 1,017 萬 5 千元，約 20.81%，主要係因執行藝術綜合教學大樓經費所致。

（二）前年度績效達成情形分析：

年度績效目標	衡量指標	年度目標值	績效衡量暨達成情形分析
建構安全友善校園	校園場地開放使用人次	3,650 人次	平日及例假日於特定時段開放學校運動場、活動中心及教室等供社區民眾、社會大眾使用，106 年總計 3,650 人次使用，已達原訂目標值。

二、上（107）年度已過期間預算執行情形及績效達成情形：

（一）上年度預算截至 107 年 5 月 31 日止執行情形：

- 1.基金來源：實際執行數 1 億 6,143 萬 2 千元，較預算分配數 1 億 5,951 萬 9 千元，計增加 191 萬 3 千元，約 1.20%，主要係因

臺北市地方教育發展基金 - 臺北市大安區建安國民小學  
業務計畫及預算概要

中華民國 108 年度

教育部補助收入增加所致。

2.基金用途：實際執行數 1 億 7,562 萬元，較預算分配數 1 億 6,415 萬 1 千元，計增加 1,146 萬 9 千元，約 6.99%，主要係因執行藝術綜合教學大樓經費所致。。

(二) 上 (107) 年度績效達成情形分析：

年度績效目標	衡量指標	年度目標值	績效衡量暨達成情形分析
建構安全友善校園	校園場地開放使用人次	3,648 人次	平日及例假日於特定時段開放學校運動場、活動中心及教室等供社區民眾、社會大眾使用，總計 1,520 人次使用，截至 107 年 5 月 31 日已原訂目標值之 41.67%。

陸、其他：無

本 頁 空 白

# 預算主要表

# 臺北市地方教育發展基金－臺北市大安區建安國民小學

## 基金來源、用途及餘絀預計表

中華民國108年度

單位：新臺幣千元

前年度決算數	項 目	本年度預算數	上年度預算數	比較增減（－）
526,562	基金來源	509,206	354,843	154,363
12	勞務收入	20	20	
12	服務收入	20	20	
198	財產收入	170	66	104
170	財產處分收入	142	38	104
	利息收入			
28	其他財產收入	28	28	
521,422	政府撥入收入	504,702	350,813	153,889
520,891	公庫撥款收入	504,702	350,813	153,889
532	政府其他撥入收入			
2,866	教學收入	2,867	2,945	-78
2,866	學雜費收入	2,867	2,945	-78
2,064	其他收入	1,447	999	448
45	受贈收入	34	34	
2,018	雜項收入	1,413	965	448
419,146	基金用途	513,049	359,475	153,574
258,218	國民教育計畫	281,525	265,177	16,348
12,218	學前教育計畫	13,467	14,035	-568
17,170	一般行政管理計畫	19,865	19,421	444
131,540	建築及設備計畫	198,192	60,842	137,350
107,416	本期賸餘(短絀)	-3,843	-4,632	789
36,363	期初基金餘額	139,147	28,205	110,942
143,779	期末基金餘額	135,304	23,573	111,731

註：前年度決算數及上年度預算數細數之和與總數或略有出入，係四捨五入關係，以下各表同。



# 臺北市地方教育發展基金－臺北市大安區建安國民小學

## 現金流量預計表

中華民國108年度

單位：新臺幣千元

項 目	本 預	年 算	度 數	說 明
業務活動之現金流量				
本期賸餘(短絀)			-3,843	
業務活動之淨現金流入(流出)			-3,843	
其他活動之現金流量				
其他活動之淨現金流入(流出)				
現金及約當現金之淨增(淨減)			-3,843	
期初現金及約當現金			141,632	
期末現金及約當現金			137,789	

註：本表係採現金及約當現金基礎，包括現金及自投資日起3個月內到期或清償之債權證券。

# 預算明細表

# 臺北市地方教育發展基金－臺北市大安區建安國民小學

## 基金來源－服務收入明細表

中華民國108年度

單位：新臺幣元

科 目	單位	本 年 度 預 算 數			說 明
		數量 業務量	利(費)率	金 額	
合計				20,000	
服務收入	人	40	500	20,000	較上年度預算數20,000元，無增減。 教師甄選報名費收入(收支對列)。
				20,000	

# 臺北市地方教育發展基金－臺北市大安區建安國民小學

## 基金來源－財產處分收入明細表

中華民國108年度

單位：新臺幣元

科 目	單位	本 年 度 預 算 數			說 明
		數量 業務量	利(費)率	金 額	
合計				142,000	
財產處分收入	年	1	142,000	142,000	較上年度預算數37,667元，增加104,333元。 處分報廢財產收入。

# 臺北市地方教育發展基金－臺北市大安區建安國民小學

## 基金來源－其他財產收入明細表

中華民國108年度

單位：新臺幣元

科 目	單 位	本 年 度 預 算 數			說 明
		數 量 業 務 量	利(費)率	金 額	
合計				28,000	
其他財產收入				28,000	較上年度預算數28,000元，無增減。
	輛、年	30x1	600	18,000	教職員工停車收入。
	年	1	10,000	10,000	開放學校場地出租費收入(收支對列)。

# 臺北市地方教育發展基金－臺北市大安區建安國民小學

## 基金來源－公庫撥款收入明細表

中華民國108年度

單位：新臺幣元

科 目	單位	本 年 度 預 算 數			說 明
		數量 業務量	利(費)率	金 額	
合計				504,702,000	
公庫撥款收入	年	1	504,702,000	504,702,000	較上年度預算數350,812,812元，增加153,889,188元。 市府補助款。

# 臺北市地方教育發展基金－臺北市大安區建安國民小學

## 基金來源－學雜費收入明細表

中華民國108年度

單位：新臺幣元

科 目	單 位	本 年 度 預 算 數			說 明
		數量 業務量	利(費)率	金 額	
合計				2,867,000	
學雜費收入				2,867,000	較上年度預算數2,945,300元，減少78,300元。
	人、學期	140x2	7,000	1,960,000	幼兒園全日班學費收入預估學生140人
	人、學期	140x2	2,955	827,400	幼兒園全日班雜費收入預估學生140人。
	人、學期	5x2	5,150	51,500	幼兒園半日班學費收入預估學生5人。
	人、學期	5x2	2,745	27,450	幼兒園半日班雜費收入預估學生5人。
	年	1	650	650	配合預算編列至千元，增列進位數650元。

# 臺北市地方教育發展基金－臺北市大安區建安國民小學

## 基金來源－受贈收入明細表

中華民國108年度

單位：新臺幣元

科 目	單位	本 年 度 預 算 數			說 明
		數量 業務量	利(費)率	金 額	
合計 受贈收入	年	1	34,000	34,000 34,000 34,000	較上年度預算數34,328元，減少328元。 各界捐款等收入。



# 臺北市地方教育發展基金－臺北市大安區建安國民小學

## 基金來源－雜項收入明細表

中華民國108年度

單位：新臺幣元

科 目	單位	本 年 度 預 算 數			說 明
		數量 業務量	利(費)率	金 額	
合計				1,413,000	
雜項收入	年	1	1,413,000	1,413,000	較上年度預算數964,646元，增加448,354元。 工程圖說費等收入。

# 臺北市地方教育發展基金－臺北市大安區建安國民小學

## 基金用途－國民教育計畫明細表

中華民國108年度

單位：新臺幣元

前年度 決算數	上年度 預算數	科 目	本 年 度 預 算 數	說 明
258,217,879	265,177,195	合計	281,525,000	
248,436,479	254,203,901	用人費用	266,458,000	
103,958,356	112,992,000	正式員額薪資	121,356,000	較上年度預算數112,992,000元，增加8,364,000元。
103,958,356	112,992,000	職員薪金	121,356,000	
			104,388,000	教職員116人薪金(詳用人費用彙計表)(含教育部補助導師費744,000元)。
			16,968,000	教職員20人薪金(詳用人費用彙計表)(含教育部補助導師費192,000元)。
2,177,567	3,057,084	聘僱及兼職人員薪資	3,046,768	較上年度預算數3,057,084元，減少10,316元。
569,652	592,908	聘用人員薪金	610,536	
			610,536	專任輔導人員1人薪金(詳聘用及約僱人員明細表)(含教育部補助528,000元)。
406,896	406,896	約僱職員薪金	418,992	
			418,992	約僱職員1人薪金(詳聘用及約僱人員明細表)。
1,201,019	2,057,280	兼職人員酬金	2,017,240	
			875,160	教師代課鐘點費，本校編制教師總人數146人，按9分之1計，編列17人，每人18節11月，總節數17人*18節*11月=3,366節，每節260元。
			411,840	補校教師授課鐘點費，3班*44週*12節，每節260元。
			108,000	教師兼補校導師費(含教育部補助36,000元)，3人*12月，每月3,000元。
			31,200	兼任補校行政人員(組長)工作補助費，1人*12月，每月2,600元。
			36,000	兼任補校行政人員(校長)工作補助費，1人*12月，每月3,000元。
			37,440	兼任補校行政人員(校務主任)工作補助費，1人*12月，每月3,120元。
			60,000	兼任補校行政人員(人事、會計)工作補助費，2人*12月，每月2,500元。
			41,600	補助調整授課鐘點費之外聘教師勞、健保及勞退費用(教育部補助款)。

# 臺北市地方教育發展基金－臺北市大安區建安國民小學

## 基金用途－國民教育計畫明細表

中華民國108年度

單位：新臺幣元

前年度 決算數	上年度 預算數	科 目	本 年 度 預 算 數	說 明
			416,000	補助調整授課特教教師鐘點費(教育部補助款)，20人*2節*40週，每節260元。
588,388	661,279	超時工作報酬	712,259	較上年度預算數661,279元，增加50,980元。
588,388	661,279	加班費	712,259	
			606,932	不休假出勤加班費。
			50,980	教學活動工作人員逾時加班費(新增)。
			15,867	不休假出勤加班費。
			14,800	專任輔導人員加班費。
			11,100	教師甄選業務工作人員加班費(收支對列)。
			7,400	場地開放加班費(收支對列)。
			1,480	國小家長教育成長暨志工培訓工作人員加班費。
			3,700	美術班聯合成果展工作人員加班費。
25,190,638	23,576,506	獎金	25,297,191	較上年度預算數23,576,506元，增加1,720,685元。
10,891,573	9,416,000	考績獎金	10,113,000	
			8,699,000	依考績法規定核發之獎金。
			1,414,000	依考績法規定核發之獎金。
14,299,065	14,160,506	年終獎金	15,184,191	
			12,963,000	依規定於年節加發之獎金。
			2,092,500	依規定於年節加發之獎金。
			52,374	約僱職員依規定於年節加發之獎金。
			76,317	專任輔導人員依規定於年節加發之獎金。
102,262,798	99,376,116	退休及卹償金	101,040,912	較上年度預算數99,376,116元，增加1,664,796元。
102,262,798	99,376,116	職員退休及離職金	101,040,912	
			8,802,144	提撥退撫基金。
			1,482,624	提撥退撫基金。
			25,140	約僱職員提撥離職儲金。
			90,694,368	退休人員月退休金，205人x@36,033元x12月=88,641,180元；退休遺族月撫慰金，9人x@19,011元x12月=2,053,188元，合計90,694,368元。
			36,636	專任輔導人員提撥離職儲金。
14,258,732	14,540,916	福利費	15,004,870	較上年度預算數14,540,916元，增加463,954

# 臺北市地方教育發展基金－臺北市大安區建安國民小學

## 基金用途－國民教育計畫明細表

中華民國108年度

單位：新臺幣元

前年度 決算數	上年度 預算數	科 目	本 年 度 預 算 數	說 明
10,567,370	9,569,016	分擔員工保險費	10,319,004	元。
			8,756,136	分擔公保、勞保、健保費。
			1,442,424	分擔公保、勞保、健保費。
			49,020	約僱職員分擔勞保、健保費。
			71,424	專任輔導人員分擔勞保、健保費。
278,000	684,000	傷病醫藥費	1,249,500	
			241,500	教職員健康檢查補助費，69人*3,500元。
			1,008,000	教職員健康檢查費，63人*16,000元。
760,478	1,668,240	員工通勤交通費	1,743,840	
			1,461,600	教師上下班交通費，116人*10月* 2段1,260元。
			15,120	特教約僱職員上下班交通費，1人*12月* 2段1,260元。
			252,000	特教教師上下班交通費，20人*10月* 2段1,260元。
			15,120	專任輔導人員上下班交通費，1人*12月* 2段1,260元。
2,652,884	2,619,660	其他福利費	1,692,526	
			224,000	教師兼行政休假旅遊補助費。
			16,000	約僱職員休假旅遊補助。
			16,000	特教教師兼行政休假旅遊補助費。
			30,000	退休人員三節慰問金，5人*6,000元。
			365,000	喪葬補助費，36,500元*5月*2人。
			125,420	結婚補助費，31,355元*2月*2人。
			900,106	子女教育補助費。
			16,000	專任輔導人員休假旅遊補助。
5,353,082	5,230,240	服務費用	6,351,000	
1,476,992	1,954,772	水電費	1,973,906	較上年度預算數1,954,772元，增加19,134元。
1,249,979	1,747,930	工作場所電費	1,747,930	
			1,745,330	電費(無活動中心及溫水游泳池學校採高壓混合計價)。
			2,600	場地開放電費(收支對列)。
227,013	206,842	工作場所水費	225,976	

# 臺北市地方教育發展基金－臺北市大安區建安國民小學

## 基金用途－國民教育計畫明細表

中華民國108年度

單位：新臺幣元

前年度 決算數	上年度 預算數	科 目	本 年 度 預 算 數	說 明
			225,976	水費。
75,782	92,840	旅運費	99,490	較上年度預算數92,840元，增加6,650元。
73,247	91,840	國內旅費	96,490	
			26,350	教職員因公出差旅費。
			65,100	校外教學隨隊人員差旅費：畢業班級x1.2倍 人力,12班以下加3人;3天：11班1,550元 *14 人*3天 =65,100元。
			5,040	專任輔導人員短程車資。
2,535	1,000	貨物運費	3,000	
			3,000	美術班聯合成果展作品運送費，2次*每次 1,500元。
66,410	99,600	印刷裝訂與廣告費	129,600	較上年度預算數99,600元，增加30,000元。
66,410	99,600	印刷及裝訂費	129,600	
			8,400	啟智班教材印刷費(特殊教育班材料費)。
			8,400	資源班教材印刷費(特殊教育班材料費)。
			73,800	美術班教材及作品等印刷費，(特殊教育班 材料費45,000元及教材編輯費28,800元)(美術 班教材編輯費，4班*12月*600元)。
			8,000	教師專業成長資料印刷費。
			1,000	國小家長教育成長暨志工培訓資料印刷費 。
			30,000	國小南區運動會秩序冊、工作證、選手證 、停車證、邀請卡等印製費。
2,384,177	2,093,000	修理保養及保固費	2,487,000	較上年度預算數2,093,000元，增加394,000元 。
1,415,048	1,540,200	一般房屋修護費	1,909,200	
			40,800	補校校舍及其他建物之修繕，依規定標準 編列：16,000元x3班x85%=40,800元(31年以 上)。
			1,475,600	學校校舍及其他建物之修繕，依規定標準 編列：28,000元x62班x85%=1,475,600元(31年 以上)。
			142,800	學校校舍及其他建物之修繕(特教班)，依規 定標準編列：28,000元x6班x85%=142,800元 (31年以上)。
			250,000	綠屋頂計畫(由教育局移列)。

# 臺北市地方教育發展基金－臺北市大安區建安國民小學

## 基金用途－國民教育計畫明細表

中華民國108年度

單位：新臺幣元

前年度 決算數	上年度 預算數	科 目	本 年 度 預 算 數	說 明
969,129	552,800	機械及設備修護費	577,800	<p>7,200 補校各項教學設備及其他公用用具之保養修護，依規定標準編列：16,000元×3班×15%=7,200元(31年以上)。</p> <p>260,400 各項教學設備及其他公用用具之保養修護，依規定標準編列：28,000元×62班×15%=260,400元(31年以上)。</p> <p>25,200 各項教學設備及其他公用用具之保養修護(特教班)，依規定標準編列：28,000元×6班×15%=25,200元(31年以上)。</p> <p>42,400 電腦設備維護費(電腦專案計畫)。</p> <p>237,600 游泳池水電清潔維護費(4-6年級)，33班*7,200元。</p> <p>5,000 國小南區運動會報名系統維護費。</p>
316,722	310,728	一般服務費	729,144	較上年度預算數310,728元，增加418,416元。
33,798	46,728	佣金、匯費、經理費及手續費	50,616	<p>50,616 委託超商代收學雜費手續費，1,406人*2學期*18元。(依學生人數8成編列：1,758人×80%=1,406人)</p>
37,000		外包費	12,000	<p>12,000 國小南區運動會田徑場清潔，2天*6,000元。</p>
22,680		計時與計件人員酬金	390,528	<p>345,600 閩客語教學支援人員鐘點費，27人*1節*40週*320元(由教育局移列)。</p> <p>44,928 閩客語教學支援人員鐘點費之外聘人員勞、健保及勞退費用(由教育局移列)。</p>
223,244	264,000	體育活動費	276,000	<p>232,000 文康活動費，本校編列教師116人，每人編列2,000元。</p> <p>42,000 文康活動費，本校編列特教教師20人及約僱職員1人，合計21人，每人編列2,000元。</p> <p>2,000 文康活動費，本校編列專任輔導人員1人，每人編列2,000元。</p>

# 臺北市地方教育發展基金－臺北市大安區建安國民小學

## 基金用途－國民教育計畫明細表

中華民國108年度

單位：新臺幣元

前年度 決算數	上年度 預算數	科 目	本 年 度 預 算 數	說 明
1,032,999	679,300	專業服務費	931,860	較上年度預算數679,300元，增加252,560元。
731,108	304,000	講課鐘點、稿費、出席審查 及查詢費	537,800	<p>28,800 資源班教學教材編輯費，4班*12月*600元。</p> <p>14,400 啟智班教學教材編輯費，2班*12月*600元。</p> <p>187,200 美術班教學外聘授課鐘點費，720節*260元(集中式藝術才能美術班鐘點費)。</p> <p>6,400 啟智班教學專家學者講座鐘點費(特殊教育班業務費)。</p> <p>14,400 性別平等教育宣導活動外聘講授鐘點費。</p> <p>19,200 小田園教育體驗學習外聘講授鐘點費。</p> <p>33,600 教師專業成長外聘講授鐘點費。</p> <p>4,800 國小家長教育成長暨志工培訓外聘講授鐘點費。</p> <p>130,000 國小南區運動會田徑裁判費，65人*2日*1,000元。</p> <p>36,000 國小南區運動會田徑助理裁判，60人次*600元。</p> <p>9,000 國小南區運動會游泳助理裁判，15人次*600元。</p> <p>9,000 國小南區運動會運動防護員，6人次*1,500元。</p> <p>45,000 國小南區運動會游泳裁判費，45人*1日*1,000元。</p>
39,700	119,600	委託檢驗(定)試驗認證費	133,860	<p>55,860 消防安全檢測費(班級業務費)。</p> <p>54,000 建物公共安全檢查簽證及申報費(班級業務費)。</p> <p>24,000 飲水機水質檢驗費，20臺*1,200元。</p>
2,000	3,700	試務甄選費	3,700	3,700 教師甄選試務費用(收支對列)。
35,991		電腦軟體服務費		
224,200	252,000	其他專業服務費	256,500	20,000 學童個案工作指導費。

# 臺北市地方教育發展基金－臺北市大安區建安國民小學

## 基金用途－國民教育計畫明細表

中華民國108年度

單位：新臺幣元

前年度 決算數	上年度 預算數	科 目	本 年 度 預 算 數	說 明
			16,000	學童牙齒檢查費。
			43,200	工作人員午餐指導費，12人*9月，每人400元。
			75,600	5-6年級學童午餐指導費，21班*1人*9月，每月400元。
			21,600	1-2年級學童午餐指導費，24班*1人*9月，每月100元。
			45,900	3-4年級學童午餐指導費，17班*1人*9月，每月300元。
			21,600	啟智班、資源班學童午餐指導費，6班*1人*9月，每月400元。
			5,400	美術班學童午餐指導費(3-4年級)，2班*1人*9月，每月300元。
			7,200	美術班學童午餐指導費(5-6年級)，2班*1人*9月，每月400元。
2,916,999	3,344,270	材料及用品費	5,912,000	
1,001,856	551,250	使用材料費	600,011	較上年度預算數551,250元，增加48,761元。
1,001,856	551,250	設備零件	600,011	
			8,000	A3A4冷熱四滾輪專業用頂級大型護貝機，2臺*4,000元(教務處)(由班級設備移列)(新增)。
			64,000	實物投影機，16臺*4,000元(教務處)(由班級設備移列)(新增)。
			14,175	筆式酸鹼度計，3支*4,725元(教務處)(由班級設備移列)(新增)。
			9,900	陶瓷面板電池加熱攪拌器1臺(教務處)(由班級設備移列)(新增)。
			12,600	直流電源供應器，2臺*6,300元(教務處)(由班級設備移列)(新增)。
			1,600	掌上型照度計1個(教務處)(由班級設備移列)(新增)。
			10,800	20倍LED放大鏡，12個*900元(教務處)(由班級設備移列)(新增)。
			6,600	電熱水瓶，4個*1,650元(教務處)(由班級設備移列)(新增)。
			38,400	購置玻璃雙開門鋼製鐵櫃90x45x106公分，



# 臺北市地方教育發展基金－臺北市大安區建安國民小學

## 基金用途－國民教育計畫明細表

中華民國108年度

單位：新臺幣元

前年度 決算數	上年度 預算數	科 目	本 年 度 預 算 數	說 明
				10組*3,840元(總務處)(由班級設備移列)(新增)。
			15,000	購置單開門活動櫃(50x45x70公分加輪子)，3座*5,000元(夜補校)(由班級設備移列)(新增)。
			4,000	新購實物投影機1臺(藝才班)。
			2,000	推車1臺(由特教班設備移列)(新增)。
			2,000	籃框1座(由特教班設備移列)(新增)。
			10,000	感覺統合教具1批(由特教班設備移列)(新增)。
			2,000	麥克風1組(由特教班設備移列)(新增)。
			3,500	攜帶式麥克風1組(由特教班設備移列)(新增)。
			1,500	打氣設備1臺(由特教班設備移列)(新增)。
			4,000	鞋架1組(由特教班設備移列)(新增)。
			7,000	連續供墨彩色印表機1臺(由特教班設備移列)(新增)。
			3,900	動力骨牌積木，3組*1,300元(由特教班設備移列)(新增)。
			3,000	巴克球，6個*500元(由特教班設備移列)(新增)。
			2,500	雙孔電動氣球打氣機1組(由特教班設備移列)(新增)。
			1,600	皮面旋轉圓椅，2張*800元(由特教班設備移列)(新增)。
			900	數字掛鐘1個(由特教班設備移列)(新增)。
			1,400	摺疊頭戴式耳機，2組*700元(由特教班設備移列)(新增)。
			990	空氣循環扇1臺(由特教班設備移列)(新增)。
			1,200	拖把組1組(由特教班設備移列)(新增)。
			8,000	社會技巧訓練教材組1組(由特教班設備移列)(新增)。
			8,000	短碎式碎紙機1臺(由特教班設備移列)(新增)。
			2,300	桌球訓練組(球拍及球)1組(由特教班設備移列)(新增)。

# 臺北市地方教育發展基金－臺北市大安區建安國民小學

## 基金用途－國民教育計畫明細表

中華民國108年度

單位：新臺幣元

前年度 決算數	上年度 預算數	科 目	本 年 度 預 算 數	說 明
			2,000	安全飛鏢組，2組*1,000元(由特教班設備移列)(新增)。
			6,100	羽球訓練組1組(由特教班設備移列)(新增)。
			5,700	樂高積木組，3組*1,900元(由特教班設備移列)(新增)。
			1,100	競技疊杯組1組(由特教班設備移列)(新增)。
			27,346	購置辦公室小型物品1年(總務處)(由班級設備移列)(新增)。
			270,900	電腦設備維護及管理費，43班*6,300元(電腦專案計畫)。
			6,000	小田園教育體驗學習栽植箱，5個*1,200元。
			30,000	程式設計教學用材料，30組*1,000元。
1,915,143	2,793,020	用品消耗	5,311,989	較上年度預算數2,793,020元，增加2,518,969元。
39,476	118,020	辦公(事務)用品	291,840	
			50,000	文具紙張等(班級業務費)。
			24,920	美術班教學文具紙張等(特殊教育班材料費)。
			21,000	資源班教學文具紙張等(特殊教育班材料費)。
			7,000	啟智班教學文具紙張等(特殊教育班材料費)。
			4,800	性別平等教育宣導活動用文具紙張等。
			8,400	教師專業成長文具紙張等。
			2,720	國小家長教育成長暨志工培訓文具紙張等。
			148,000	美術班聯合成果展文具紙張等。
			25,000	國小南區運動會郵資、比賽紀錄表、聘書、文具耗材等。
167,492	23,480	報章雜誌	176,790	
			10,200	資源班教學訂閱書報費用(特殊教育班材料費)。
			10,000	美術班教學訂閱書報費用(特殊教育班材料費)。
			2,980	啟智班教學訂閱書報費用(特殊教育班材料

# 臺北市地方教育發展基金－臺北市大安區建安國民小學

## 基金用途－國民教育計畫明細表

中華民國108年度

單位：新臺幣元

前年度 決算數	上年度 預算數	科 目	本 年 度 預 算 數	說 明
				費)。
			3,610	繪本圖書一批(由特教班設備移列)(新增)。
			150,000	新購圖書設備(由班級設備移列)(新增)。
		服裝	123,200	
			77,000	裁判服裝，110人*700元。
			46,200	工作人員服裝，66人*700元。
16,074	56,000	醫療用品(非醫療院所使用)	155,200	
			61,000	健康中心醫療用品費(30班以下基數15,000元，每增1班增加1,000元。計算如下：1,000元×46班+15,000元=61,000元)。
			94,200	國小南區運動會急救站醫護救護及醫療器材費用(含游泳、田徑共3天)，3天*31,400元。
1,692,101	2,595,520	其他用品消耗	4,564,959	
			1,440,000	100間教室20WT9燈管汰換共1,200盞，每盞1,200元(新增)。
			142,000	垃圾袋費用(班級業務費)。
			100,800	敬師活動費，168人*600元(新增)。
			166,140	消毒藥水及衛生清潔用品費，71班*2340元(班級業務費)。
			898,300	教學材料費，65班*13,820元。
			510,000	弱勢學生用教科書，300人*1,700元(由教育局移列)。
			122,400	教學用教科書，72班*1,700元(由教育局移列)。
			26,250	補校教科書，75人*350元。
			60,000	兒童節慶活動費(新增)。
			28,800	美術班教學教具製作、教學參考資料等，4班*7,200元(特殊教育班業務費)。
			28,800	資源班教學教具製作、教學參考資料等，4班*7,200元(特殊教育班業務費)。
			8,000	啟智班教學教具製作、教學參考資料等，2班*4,000元(特殊教育班業務費)。
			106,000	電腦耗材(電腦專案計畫)。
			52,800	雜支(運動會經費)。

# 臺北市地方教育發展基金－臺北市大安區建安國民小學

## 基金用途－國民教育計畫明細表

中華民國108年度

單位：新臺幣元

前年度 決算數	上年度 預算數	科 目	本 年 度 預 算 數	說 明
			50,000	運動會場地佈置(運動會經費，按每班300元計算，另加基數80,000元，300元×76班+80,000元=102,800元，依實際需要移列雜支52,800元)。
			351,600	國小學生活動費，1,758人*2學期*100元。
			30,000	課後社團活動雜支。
			800	性別平等教育宣導活動逾時誤餐費用，10人次*80元。
			20,000	小田園教育體驗學習農事體驗實作菜苗。
			14,900	小田園教育體驗學習製作海報、名牌、文具用品、罐裝瓦斯及烹調材料等。
			6,400	小田園教育體驗學習有機肥，8式*800元。
			17,500	小田園教育體驗學習培養土等園藝資材，50式*350元。
			6,000	小田園教育體驗學習農事體驗種子，200式*30元。
			5,200	辦理教師甄選業務會議逾時誤餐費用65人次*80元(收支對列)。
			102,100	美術班聯合成果展場地佈置、作品裱框、茶點、攝錄影等。
			3,200	辦理美術班聯合成果展逾時誤餐費用，40人次*80元。
			100,000	國小南區運動會獎盃、獎牌、獎狀等。
			29,569	國小南區運動會競賽及場地佈置費、雜支。
			74,000	國小南區運動會場地帳篷、器材設備等租賃(含游泳)。
			22,000	國小南區運動會競賽器材申購、修繕。
			36,000	國小南區運動會裁判(含助理裁判及防護員)及工作人員誤餐費，450人次*80元。
			5,400	國小南區運動會耗材費用，3次*1,800元。
48,040		租金、償債、利息及相關手續費	9,000	
48,040		交通及運輸設備租金	9,000	新增項目
48,040		車租	9,000	
			9,000	國小南區運動會表演學校租車費，2輛*4,500元。

# 臺北市地方教育發展基金－臺北市大安區建安國民小學

## 基金用途－國民教育計畫明細表

中華民國108年度

單位：新臺幣元

前年度 決算數	上年度 預算數	科 目	本 年 度 預 算 數	說 明
1,168,682	2,029,384	會費、捐助、補助、分攤、照護 、救濟與交流活動費	2,381,000	
	10,000	捐助、補助與獎助	10,000	較上年度預算數10,000元，無增減。
	10,000	獎助學員生給與	10,000	
			10,000	教育關懷獎每校推薦1名學生獎助金。
1,168,682	2,019,384	補貼、獎勵、慰問、照護與救 濟	2,371,000	較上年度預算數2,019,384元，增加351,616元 。
1,168,682	2,019,384	其他補貼、獎勵、慰問、照 護與救濟	2,371,000	
			70,000	本市市民第3胎就讀國小教育補助費，70人* 每人1,000元。
			680	配合預算編列至千元，增列進位數680元。
			616,320	補助學校午餐使用有機蔬菜或有機米計畫 ，1,926人*40週*1次*8元。
			1,650,000	清寒學生餐費補助，165人*200日*50元。
			34,000	急難救助款。
294,597	369,400	其他	414,000	
294,597	369,400	其他支出	414,000	較上年度預算數369,400元，增加44,600元。
294,597	369,400	其他	414,000	
			176,400	執行學生路隊安全導護費及導護志工保險 費，計算標準：60-79班(按7人計算)，每次 63元*7人*每日2次*每週5日*每學期20週*2 學期=176,400元。
			61,600	國小游泳檢測未通過學生暑期游泳訓練班 報名費，11班*5,600元。
			200	配合預算編列至千元，增列進位數200元。
			175,800	國小班級自治費，1,758人*2期*每人50元。

# 臺北市地方教育發展基金－臺北市大安區建安國民小學

## 基金用途－學前教育計畫明細表

中華民國108年度

單位：新臺幣元

前年度 決算數	上年度 預算數	科 目	本 年 度 預 算 數	說 明
12,217,779	14,035,030	合計	13,467,000	
11,922,643	13,629,944	用人費用	12,931,000	
8,428,746	9,553,860	正式員額薪資	9,049,860	較上年度預算數9,553,860元，減少504,000元。
7,735,647	8,833,860	職員薪金	8,329,860	8,329,860 教職員10人及教保員1人薪金(詳用人費用彙計表)(含教育部補助款教保員381,980元)。
693,099	720,000	工員工資	720,000	720,000 廚工2人工資(詳用人費用彙計表)(含教育部補助款220,090元)。
45,312	72,267	超時工作報酬	88,206	較上年度預算數72,267元，增加15,939元。
45,312	72,267	加班費	88,206	88,206 不休假出勤加班費。
1,868,245	2,156,733	獎金	2,054,426	較上年度預算數2,156,733元，減少102,307元。
882,160	976,000	考績獎金	934,000	934,000 依考績法規定核發之獎金。
986,085	1,180,733	年終獎金	1,120,426	1,120,426 依規定於年節加發之獎金。
672,994	806,256	退休及卹償金	746,352	較上年度預算數806,256元，減少59,904元。
629,362	784,656	職員退休及離職金	724,752	724,752 提撥退撫基金。
43,632	21,600	工員退休及離職金	21,600	21,600 提撥勞工退休準備金。
907,346	1,040,828	福利費	992,156	較上年度預算數1,040,828元，減少48,672元。
773,020	839,868	分擔員工保險費	791,196	791,196 分擔公保、勞保、健保費。
1,600	5,160	傷病醫藥費	5,160	3,440 幼兒園教保人員健康檢查費，4人*860元。 1,720 幼兒園廚工健康檢查費，2人*860元。
100,726	163,800	員工通勤交通費	163,800	163,800 教職員及教保員上下班交通費，13人*10月*2段1,260元。
32,000	32,000	其他福利費	32,000	

# 臺北市地方教育發展基金－臺北市大安區建安國民小學

## 基金用途－學前教育計畫明細表

中華民國108年度

單位：新臺幣元

前年度 決算數	上年度 預算數	科 目	本 年 度 預 算 數	說 明
			32,000	休假旅遊補助費。
195,972	219,820	服務費用	220,000	
131,199	140,000	修理保養及保固費	140,000	較上年度預算數140,000元，無增減。
101,944	119,000	一般房屋修護費	119,000	
			119,000	幼兒園校舍及其他建物之修繕，依規定標準編列：28,000元×5班×85%=119,000元(31年以上)。
29,255	21,000	機械及設備修護費	21,000	
			21,000	幼兒園各項教學設備及其他公用用具之保養修護，依規定標準編列：28,000元×5班×15%=21,000元(31年以上)。
25,523	30,320	一般服務費	30,320	較上年度預算數30,320元，無增減。
1,032	4,320	佣金、匯費、經理費及手續費	4,320	
			4,320	委託超商代收學雜費手續費，120人*2學期*18元。
24,491	26,000	體育活動費	26,000	
			20,000	文康活動費，本校編列幼兒園教師10人，每人編列2,000元。
			6,000	文康活動費，本校編列契約進用教保員1人，廚工2人，合計3人，每人編列2,000元(上述人員係幼托整合前得編列文康活動費之人員)。
39,250	49,500	專業服務費	49,680	較上年度預算數49,500元，增加180元。
12,000		講課鐘點、稿費、出席審查及查詢費		
27,250	49,500	其他專業服務費	49,680	
			180	配合預算編列至千元，增列進位數180元。
			49,500	幼兒園學童午餐指導費，11人*9月*500元。
78,364	66,000	材料及用品費	74,000	
17,990		使用材料費	16,375	新增項目
17,990		設備零件	16,375	
			8,500	次氯酸水製造機1臺(由幼兒園設備移列)(新增)。
			7,875	霧化機，5臺*1,575元(由幼兒園設備移列)(新增)。

# 臺北市地方教育發展基金－臺北市大安區建安國民小學

## 基金用途－學前教育計畫明細表

中華民國108年度

單位：新臺幣元

前年度 決算數	上年度 預算數	科 目	本 年 度 預 算 數	說 明
60,374	66,000	用品消耗	57,625	較上年度預算數66,000元，減少8,375元。
3,144	7,500	辦公(事務)用品	7,500	文具紙張等(幼兒園班級業務費)。
34,472	30,000	報章雜誌	21,625	幼兒圖書及教材(由幼兒園設備移列)。
22,758	28,500	其他用品消耗	28,500	專用垃圾袋費(班級業務費)。
	23,266	會費、捐助、補助、分攤、照護、救濟與交流活動費	146,000	消毒藥水及衛生清潔用品費(幼兒園班級業務費)，5班*2,340元。
	23,266	補貼、獎勵、慰問、照護與救濟	146,000	較上年度預算數23,266元，增加122,734元。
	23,266	其他補貼、獎勵、慰問、照護與救濟	146,000	
			28,800	補助幼兒園午餐使用有機蔬菜或有機米計畫，150人*40週*4.8元=28,800元。
			870	配合預算編列至千元，增列進位數870元。
			116,330	低收入戶家庭幼生月費補助，5人*2期*11,633元。
20,800	96,000	其他	96,000	
20,800	96,000	其他支出	96,000	較上年度預算數96,000元，無增減。
20,800	96,000	其他	96,000	幼兒導護費。



# 臺北市地方教育發展基金－臺北市大安區建安國民小學

## 基金用途－一般行政管理計畫明細表

中華民國108年度

單位：新臺幣元

前年度 決算數	上年度 預算數	科 目	本 年 度 預 算 數	說 明
17,169,858	19,420,589	合計	19,865,000	
14,963,106	16,903,557	用人費用	17,145,000	
9,687,575	11,016,000	正式員額薪資	11,220,000	較上年度預算數11,016,000元，增加204,000元。
8,172,875	9,492,000	職員薪金	9,696,000	9,696,000 教職員13人薪金(詳用人費用彙計表)。
1,514,700	1,524,000	工員工資	1,524,000	1,524,000 工員4人工資(詳用人費用彙計表)。
439,409	644,541	超時工作報酬	605,707	較上年度預算數644,541元，減少38,834元。
439,409	644,541	加班費	605,707	455,167 不休假出勤加班費。 126,540 職員加班費(統籌業務費)。 24,000 技工工友加班費(統籌業務費)。
2,553,728	2,825,000	獎金	2,866,153	較上年度預算數2,825,000元，增加41,153元。
1,174,236	1,517,000	考績獎金	1,536,000	1,536,000 依考績法規定核發之獎金。
1,379,492	1,308,000	年終獎金	1,330,153	1,330,153 依規定於年節加發之獎金。
953,186	962,448	退休及卹償金	981,168	較上年度預算數962,448元，增加18,720元。
725,990	840,528	職員退休及離職金	859,248	859,248 提撥退撫基金。
227,196	121,920	工員退休及離職金	121,920	121,920 提撥勞工退休準備金。
1,329,208	1,455,568	福利費	1,471,972	較上年度預算數1,455,568元，增加16,404元。
934,530	990,528	分擔員工保險費	1,006,932	1,006,932 分擔公保、勞保、健保費。
136,398	257,040	員工通勤交通費	257,040	257,040 職員、技工、工友上下班交通費，17人*12月* 2段1,260元。
258,280	208,000	其他福利費	208,000	208,000 休假旅遊補助費。
1,643,894	1,974,512	服務費用	2,139,000	

# 臺北市地方教育發展基金－臺北市大安區建安國民小學

## 基金用途－一般行政管理計畫明細表

中華民國108年度

單位：新臺幣元

前年度 決算數	上年度 預算數	科 目	本 年 度 預 算 數	說 明
29,564	30,000	郵電費	34,584	較上年度預算數30,000元，增加4,584元。
29,564	30,000	電話費	34,584	校園安全保全專線電話費用等。
1,388,632	1,208,512	一般服務費	1,223,416	較上年度預算數1,208,512元，增加14,904元。
1,359,898	1,174,512	外包費	1,189,416	消化超額職工(技工、工友)業務外包費，3人*40,000元。
			120,000	校警勞務外包費，2人*12月*44,559元。
28,734	34,000	體育活動費	34,000	文康活動費，本校編列職員13人及工員4人，合計17人，每人編列2,000元。
99,698	610,000	專業服務費	755,000	較上年度預算數610,000元，增加145,000元。
99,698	610,000	其他專業服務費	755,000	校園安全機械定點、機動巡邏等保全費用。
126,000	126,000	公共關係費	126,000	較上年度預算數126,000元，無增減。
126,000	126,000	公共關係費	126,000	校長特別費，12月*10,500元。
560,858	540,520	材料及用品費	579,000	
560,858	540,520	用品消耗	579,000	較上年度預算數540,520元，增加38,480元。
560,858	540,520	辦公(事務)用品	579,000	
			80	配合預算編列至千元，增列進位數80元。
			578,920	本校奉核定普通班62班、藝才班4班、集中式特教班2班、附設幼兒園5班，統籌業務費計算如下：1,290元×15班×12月=232,200元、810元×15班×12月=145,800元、640元×43班×12月=330,240元，補校3班，645元×3班×12月=23,220元，以上合計731,460元，除依實際需求移列加班費150,540元及會費2,000元外，其餘如列數。
2,000	2,000	會費、捐助、補助、分攤、照護、救濟與交流活動費	2,000	
2,000	2,000	會費	2,000	較上年度預算數2,000元，無增減。
2,000	2,000	職業團體會費	2,000	

# 臺北市地方教育發展基金－臺北市大安區建安國民小學

## 基金用途－一般行政管理計畫明細表

中華民國108年度

單位：新臺幣元

前年度 決算數	上年度 預算數	科 目	本 年 度 預 算 數	說 明
			2,000	護理師2人公會會費(統籌業務費)。

# 臺北市地方教育發展基金－臺北市大安區建安國民小學

## 基金用途－建築及設備計畫明細表

中華民國108年度

單位：新臺幣元

前年度 決算數	上年度 預算數	科 目	本 年 度 預 算 數	說 明
131,540,391	60,842,103	合計	198,192,000	
131,540,391	60,842,103	購建固定資產、無形資產及非理財 目的之長期投資	198,192,000	
117,145,667	52,341,050	購建固定資產	194,156,000	
112,857,733	50,000,000	專案計畫	192,450,000	
111,776,233	50,000,000	繼續性計畫	192,450,000	
1,676,891	1,000	(一) 藝術教學綜合大樓 新建工程(委託技術服務費)	233,000	本工程為101-104年度連續性工 程，因103年初始完成初步設 計審定，修正為101-108年度， 總委託技術服務費19,546,699元 ，連同99年度執行先期規劃 900,000元，合計總經費為 20,446,699元，除以前年度預算 數20,213,000元，本年度續編最 後1年經費233,000元，餘699元 不再編列，各年度資金需求詳 如繼續性計畫分年資金需求表 。
1,676,891	1,000	擴充改良房屋建築及設 備	233,000	
		擴充改良房屋建築及設 備	233,000	一、委託技術服務費。
110,099,342	49,999,000	(二) 藝術教學綜合大樓 新建工程(工程費)	192,217,000	本工程為104-108年度連續性工 程，經費總需求為481,759,798 元，連同103年度以前編列工 程管理費650,000元，總工程費 修正為482,409,798元，除以前 年度預算數290,190,000元，本 年度續編最後1年經費 192,217,000元，餘2,798元不再 編列，各年度資金需求詳如繼 續性計畫分年資金需求表。
110,099,342	49,999,000	擴充改良房屋建築及設 備	192,217,000	
			190,876,000	一、施工費
			190,876,000	施工費。
			1,341,000	二、工程管理費。
1,081,500		新興計畫		

# 臺北市地方教育發展基金－臺北市大安區建安國民小學

## 基金用途－建築及設備計畫明細表

中華民國108年度

單位：新臺幣元

前年度 決算數	上年度 預算數	科 目	本 年 度 預 算 數	說 明
1,081,500		(一) 藝術教學綜合大樓 新建工程		
1,081,500		擴充改良房屋建築及設 備		
4,287,934	2,341,050	一般建築及設備計畫	1,706,000	
		班級設備	263,000	
		購置交通及運輸設備	76,000	
		購置雜項設備	187,000	
			76,000	新購移動式音響1組(學務處)。
			92,000	汰舊換新開飲機4臺(總務處)。
			25,000	新購冰箱1臺(二門無霜580L以 上節能標章產品)(教務處)。
			25,000	汰舊換新冰箱1臺(二門無霜 580L以上節能標章產品)(健康 中心)。
			45,000	汰舊換新日本LIHIT P-2005雙 孔全自動電動打孔機1臺(打孔 張數500張，同步對中、邊距 可調)(會計室)。
		特殊班設備	72,000	
		購置雜項設備	72,000	
			60,000	新購版畫壓印機1臺(藝才班)。
			12,000	新購桌球訓練桌1張(個學中心) 。
922,969	1,329,000	資訊設備	1,299,000	
922,969	1,329,000	購置機械及設備	1,299,000	
			212,000	汰舊換新網路及資訊周邊設備 (電腦專案計畫)。
			775,000	汰舊換新個人電腦31部(電腦專 案計畫)。
			312,000	新購平板電腦26臺(電腦專案計 畫)。
		幼兒園設備	72,000	
		購置機械及設備	72,000	
			72,000	新購數位相機3臺(2000萬以上 畫素高畫質格式錄影)。
3,364,965	1,012,050	校園設備		

臺北市地方教育發展基金－臺北市大安區建安國民小學

基金用途－建築及設備計畫明細表

中華民國108年度

單位：新臺幣元

前年度 決算數	上年度 預算數	科 目	本 年 度 預 算 數	說 明
616,416	136,000	購置機械及設備		
264,000		購置交通及運輸設備		
2,484,549	876,050	購置雜項設備		
	36,000	購置無形資產	36,000	
	36,000	一般建築及設備計畫	36,000	
	36,000	資訊設備	36,000	
	36,000	購置電腦軟體	36,000	
			36,000	電腦教學軟體費(電腦專案計畫)。
14,394,724	8,465,053	遞延支出	4,000,000	
14,394,724	8,465,053	一般建築及設備計畫	4,000,000	
		學文樓外牆整修工程	4,000,000	
		遞延修繕房屋建築支出	4,000,000	
			3,703,705	一、施工費
			3,703,705	施工費。
			222,222	二、委託技術服務費(總包價法)。
			74,073	三、工程管理費(按施工費約2%提列)。
14,394,724	8,465,053	校園整修工程		
14,394,724	8,465,053	遞延修繕房屋建築支出		

# 臺北市地方教育發展基金－臺北市大安區建安國民小學

## 預計平衡表

中華民國108年12月31日

單位：新臺幣千元

106年(前年) 12月31日 決算數	科 目	108年12月31日 預計數	107年12月31日 預計數	比較增減(-)
8,759,253	資產合計	8,750,777	8,754,620	-3,843
8,759,253	資產	8,750,777	8,754,620	-3,843
186,546	流動資產	178,071	181,914	-3,843
146,264	現金	137,789	141,632	-3,843
146,264	銀行存款	137,789	141,632	-3,843
194	應收款項	194	194	
194	其他應收款	194	194	
40,088	預付款項	40,088	40,088	
40,088	預付費用	40,088	40,088	
8,924	投資、長期應收款項、貸墊款及準備金	8,923	8,923	
8,924	準備金	8,923	8,923	
4,315	退休及離職準備金	4,315	4,315	
4,608	其他準備金	4,608	4,608	
8,563,783	其他資產	8,563,783	8,563,783	
8,563,783	什項資產	8,563,783	8,563,783	
	暫付及待結轉帳項			
8,563,783	代管資產	8,563,783	8,563,783	
8,759,253	負債及基金餘額合計	8,750,777	8,754,620	-3,843
8,615,473	負債	8,615,473	8,615,473	
44,108	流動負債	44,108	44,108	
44,107	應付款項	44,108	44,108	
22,706	應付代收款	22,706	22,706	
105	應付費用	105	105	
21,297	應付工程款	21,297	21,297	
	預收款項			
	預收收入			
8,571,365	其他負債	8,571,365	8,571,365	
8,571,365	什項負債	8,571,365	8,571,365	
3,121	存入保證金	3,121	3,121	
4,315	應付退休及離職金	4,315	4,315	
8,563,783	應付代管資產	8,563,783	8,563,783	
146	暫收及待結轉帳項	146	146	
143,779	基金餘額	135,304	139,147	-3,843
143,779	基金餘額	135,304	139,147	-3,843
143,779	基金餘額	135,304	139,147	-3,843
143,779	累積餘額	135,304	139,147	-3,843

註：1.前年度決算數及上年度預算數細數之和與總數或略有出入，係四捨五入關係。1.信託代理與保證資產(負債)前年度決算數300,000元，上年度調整後預計數300,000元，本年度預計數300,000元。2.或有資產(負債)0元。3.本基金自93年度起，本固定項目分開原則，將屬長期固定帳項，包括固定資產386,885,999元、無形資產86,216元及長期債務0元等，另立帳類管理，詳資本資產及長期負債明細表。

## 臺北市地方教育發展基金一

## 各項費用

中華民國

前年度 決算數	上年度 預算數	計畫別		合計	國民教育計畫
		用途別科目			
419,145,907	359,474,917	合計		513,049,000	281,525,000
275,322,228	284,737,402	用人費用		296,534,000	266,458,000
122,074,677	133,561,860	正式員額薪資		141,625,860	121,356,000
119,866,878	131,317,860	職員薪金		139,381,860	121,356,000
2,207,799	2,244,000	工員工資		2,244,000	
2,177,567	3,057,084	聘僱及兼職人員薪資		3,046,768	3,046,768
569,652	592,908	聘用人員薪金		610,536	610,536
406,896	406,896	約僱職員薪金		418,992	418,992
1,201,019	2,057,280	兼職人員酬金		2,017,240	2,017,240
1,073,109	1,378,087	超時工作報酬		1,406,172	712,259
1,073,109	1,378,087	加班費		1,406,172	712,259
29,612,611	28,558,239	獎金		30,217,770	25,297,191
12,947,969	11,909,000	考績獎金		12,583,000	10,113,000
16,664,642	16,649,239	年終獎金		17,634,770	15,184,191
103,888,978	101,144,820	退休及卹償金		102,768,432	101,040,912
103,618,150	101,001,300	職員退休及離職金		102,624,912	101,040,912
270,828	143,520	工員退休及離職金		143,520	
16,495,286	17,037,312	福利費		17,468,998	15,004,870
12,274,920	11,399,412	分擔員工保險費		12,117,132	10,319,004
279,600	689,160	傷病醫藥費		1,254,660	1,249,500
997,602	2,089,080	員工通勤交通費		2,164,680	1,743,840
2,943,164	2,859,660	其他福利費		1,932,526	1,692,526
7,192,948	7,424,572	服務費用		8,710,000	6,351,000
1,476,992	1,954,772	水電費		1,973,906	1,973,906
1,249,979	1,747,930	工作場所電費		1,747,930	1,747,930
227,013	206,842	工作場所水費		225,976	225,976
29,564	30,000	郵電費		34,584	
29,564	30,000	電話費		34,584	
75,782	92,840	旅運費		99,490	99,490
73,247	91,840	國內旅費		96,490	96,490
2,535	1,000	貨物運費		3,000	3,000



# 臺北市大安區建安國民小學

## 彙計表

108年度

單位：新臺幣元

學前教育計畫	一般行政管理計畫	建築及設備計畫			
13,467,000	19,865,000	198,192,000			
12,931,000	17,145,000				
9,049,860	11,220,000				
8,329,860	9,696,000				
720,000	1,524,000				
88,206	605,707				
88,206	605,707				
2,054,426	2,866,153				
934,000	1,536,000				
1,120,426	1,330,153				
746,352	981,168				
724,752	859,248				
21,600	121,920				
992,156	1,471,972				
791,196	1,006,932				
5,160					
163,800	257,040				
32,000	208,000				
220,000	2,139,000				
	34,584				
	34,584				

臺北市地方教育發展基金一

各項費用

中華民國

前年度 決算數	上年度 預算數	計畫別	合計	國民教育計畫
		用途別科目		
66,410	99,600	印刷裝訂與廣告費	129,600	129,600
66,410	99,600	印刷及裝訂費	129,600	129,600
2,515,376	2,233,000	修理保養及保固費	2,627,000	2,487,000
1,516,992	1,659,200	一般房屋修護費	2,028,200	1,909,200
998,384	573,800	機械及設備修護費	598,800	577,800
1,730,877	1,549,560	一般服務費	1,982,880	729,144
34,830	51,048	佣金、匯費、經理費及手續費	54,936	50,616
1,396,898	1,174,512	外包費	1,201,416	12,000
22,680		計時與計件人員酬金	390,528	390,528
276,469	324,000	體育活動費	336,000	276,000
1,171,947	1,338,800	專業服務費	1,736,540	931,860
743,108	304,000	講課鐘點、稿費、出席審查及查詢費	537,800	537,800
39,700	119,600	委託檢驗(定)試驗認證費	133,860	133,860
2,000	3,700	試務甄選費	3,700	3,700
35,991		電腦軟體服務費		
351,148	911,500	其他專業服務費	1,061,180	256,500
126,000	126,000	公共關係費	126,000	
126,000	126,000	公共關係費	126,000	
3,556,221	3,950,790	材料及用品費	6,565,000	5,912,000
1,019,846	551,250	使用材料費	616,386	600,011
1,019,846	551,250	設備零件	616,386	600,011
2,536,375	3,399,540	用品消耗	5,948,614	5,311,989
603,478	666,040	辦公(事務)用品	878,340	291,840
201,964	53,480	報章雜誌	198,415	176,790
		服裝	123,200	123,200
16,074	56,000	醫療用品(非醫療院所使用)	155,200	155,200
1,714,859	2,624,020	其他用品消耗	4,593,459	4,564,959
48,040		租金、償債、利息及相關手續費	9,000	9,000
48,040		交通及運輸設備租金	9,000	9,000
48,040		車租	9,000	9,000
131,540,391	60,842,103	購建固定資產、無形資產及非理財目的之長期投資	198,192,000	

# 臺北市大安區建安國民小學

## 彙計表

108年度

單位：新臺幣元

學前教育計畫	一般行政管理計畫	建築及設備計畫			
140,000					
119,000					
21,000					
30,320	1,223,416				
4,320					
	1,189,416				
26,000	34,000				
49,680	755,000				
49,680	755,000				
	126,000				
	126,000				
74,000	579,000				
16,375					
16,375					
57,625	579,000				
7,500	579,000				
21,625					
28,500					
		198,192,000			

臺北市地方教育發展基金一

各項費用

中華民國

前年度 決算數	上年度 預算數	計畫別	合計	國民教育計畫
		用途別科目		
117,145,667	52,341,050	購建固定資產	194,156,000	
112,857,733	50,000,000	擴充改良房屋建築及設備	192,450,000	
1,539,385	1,465,000	購置機械及設備	1,371,000	
264,000		購置交通及運輸設備	76,000	
2,484,549	876,050	購置雜項設備	259,000	
	36,000	購置無形資產	36,000	
	36,000	購置電腦軟體	36,000	
14,394,724	8,465,053	遞延支出	4,000,000	
14,394,724	8,465,053	遞延修繕房屋建築支出	4,000,000	
1,170,682	2,054,650	會費、捐助、補助、分攤、照護、救濟 與交流活動費	2,529,000	2,381,000
2,000	2,000	會費	2,000	
2,000	2,000	職業團體會費	2,000	
	10,000	捐助、補助與獎助	10,000	10,000
	10,000	獎助學員生給與	10,000	10,000
1,168,682	2,042,650	補貼、獎勵、慰問、照護與救濟	2,517,000	2,371,000
1,168,682	2,042,650	其他補貼、獎勵、慰問、照護與救濟	2,517,000	2,371,000
315,397	465,400	其他	510,000	414,000
315,397	465,400	其他支出	510,000	414,000
315,397	465,400	其他	510,000	414,000

# 臺北市大安區建安國民小學

## 彙計表

108年度

單位：新臺幣元

學前教育計畫	一般行政管理計畫	建築及設備計畫			
		194,156,000			
		192,450,000			
		1,371,000			
		76,000			
		259,000			
		36,000			
		36,000			
		4,000,000			
		4,000,000			
146,000	2,000				
	2,000				
	2,000				
146,000					
146,000					
96,000					
96,000					
96,000					

# 臺北市地方教育發展基金－臺北市大安區建安國民小學

## 員工人數彙計表

中華民國108年度

單位：人

計 畫 及 項 目	上年度最高可 進用員額數	本年度 增減(-)數	本年度最高可 進用員額數	說 明
合計	162	6	168	
國民教育計畫部分	132	6	138	
正式職員	130	6	136	
臨時職員	2		2	
學前教育計畫部分	13		13	
正式職員	11		11	
正式工員	2		2	
一般行政管理計畫部分	17		17	
正式職員	13		13	
正式工員	4		4	

註：1.兼任補校行政人員8人。2.本校計時與計件人員酬金編列27人閩客語教學支援人員鐘點費，勞、健保及勞退費用，計39萬528元。3.本校外包費編列國小南區運動會田徑場清潔，3人消化超額職工(技工、工友)業務外包費，2人校警勞務外包費等相關費用，計120萬1,416元。

本 頁 空 白

臺北市地方教育發展基金一

用人費用

中華民國

計畫及項目	合計	正式 員額 薪資	聘僱 人員 薪資	超時 工作 報酬	津貼	獎 金		
						年終獎金	考績獎金	其他
合計	296,534,000	141,625,860	1,029,528	1,406,172		17,634,770	12,583,000	
國民教育計畫	266,458,000	121,356,000	1,029,528	712,259		15,184,191	10,113,000	
職員薪金	121,356,000	121,356,000						
聘用人員 薪金	610,536		610,536					
約僱職員 薪金	418,992		418,992					
兼職人員 酬金	2,017,240							
加班費	712,259			712,259				
考績獎金	10,113,000						10,113,000	
年終獎金	15,184,191					15,184,191		
職員退休 及離職金	101,040,912							
分擔員工 保險費	10,319,004							
傷病醫藥 費	1,249,500							
員工通勤 交通費	1,743,840							
其他福利 費	1,692,526							
學前教育計畫	12,931,000	9,049,860		88,206		1,120,426	934,000	
職員薪金	8,329,860	8,329,860						
工員工資	720,000	720,000						
加班費	88,206			88,206				
考績獎金	934,000						934,000	
年終獎金	1,120,426					1,120,426		



# 臺北市大安區建安國民小學

## 彙計表

108年度

單位：新臺幣元

退休及卹償金		資遣費	福 利 費					提繳費	兼任 人員 用人 費用
退休金	卹償金		分擔 保險費	傷病 醫藥費	提撥 福利金	員工通勤 交通費	其他		
102,768,432			12,117,132	1,254,660		2,164,680	1,932,526	2,017,240	
101,040,912			10,319,004	1,249,500		1,743,840	1,692,526	2,017,240	
101,040,912			10,319,004	1,249,500		1,743,840	1,692,526	2,017,240	
746,352			791,196	5,160		163,800	32,000		

臺北市地方教育發展基金一

用人費用

中華民國

計畫及項目	合計	正式 員額 薪資	聘僱 人員 薪資	超時 工作 報酬	津貼	獎 金		
						年終獎金	考績獎金	其他
職員退休 及離職金	724,752							
工員退休 及離職金	21,600							
分擔員工 保險費	791,196							
傷病醫藥 費	5,160							
員工通勤 交通費	163,800							
其他福利 費	32,000							
一般行政管 理計畫	17,145,000	11,220,000		605,707		1,330,153	1,536,000	
職員薪金	9,696,000	9,696,000						
工員工資	1,524,000	1,524,000						
加班費	605,707			605,707				
考績獎金	1,536,000						1,536,000	
年終獎金	1,330,153					1,330,153		
職員退休 及離職金	859,248							
工員退休 及離職金	121,920							
分擔員工 保險費	1,006,932							
員工通勤 交通費	257,040							
其他福利 費	208,000							

註：1.本表不包含臨時工員薪津。

2.本表兼任人員用人費用，係學校教職員兼課或請假代課鐘點費。3.兼任補校行政人員8人。4.本校計時與計件人員酬金編列27人閩客語教學支援人員鐘點費，勞、健保及勞退費用，計39萬528元。5.本校外包費編列國小南區運動會田徑場清潔，3人消化超額職工(技工、工友)業務外包費，2人校警勞務外包費等相關費用，計120萬1,416元。

# 臺北市大安區建安國民小學

## 彙計表

108年度

單位：新臺幣元

退休及卹償金		資遣費	福 利 費					提繳費	兼任人員用人費用
退休金	卹償金		分擔保險費	傷病醫藥費	提撥福利金	員工通勤交通費	其他		
724,752									
21,600									
			791,196						
				5,160					
						163,800			
							32,000		
981,168			1,006,932			257,040	208,000		
859,248									
121,920									
			1,006,932						
						257,040			
							208,000		

## 聘用及約僱

中華民國

區分及職稱	人數	擔任工作	聘用或約僱 起訖期間	薪點	年需經費
合計	2				1,372,439
聘用人員小計	2				1,372,439
專業人員	2				1,372,439
聘用人員(408)	1	擔任本校及駐點學校專任 輔導員及駐區服務	108/1/1-108/12/31	408	810,913
聘用人員(280)	1	從事特殊教育班學生生活 輔導工作	108/1/1-108/12/31	280	561,526

# 臺北市大安區建安國民小學

## 人員明細表

108年度

單位：新臺幣元

小計	月 支			經費來源 及其科目
	折合 金額	勞保 保險費	健康 保險費	
50,878	50,878			國民教育計畫
34,916	34,916			國民教育計畫

# 臺北市地方教育發展基金－臺北市大安區建安國民小學

## 單位（或計畫）成本分析表

中華民國108年度

單位：新臺幣千元

計 畫 別	單 位	單位成本(元)或 平均利(費)率	數 量	預 算 數	說 明
合計				513,049	
國民教育計畫				281,525	
學前教育計畫				13,467	
一般行政管理計畫				19,865	
建築及設備計畫				198,192	

# 臺北市地方教育發展基金－臺北市大安區建安國民小學

## 5年來主要業務計畫分析表

中華民國108年度

單位：新臺幣千元

年度及項目	單位	數量	單位成本(元)或 平均利(費)率	金額	說明
(本)年度預算數					
國民教育計畫				281,525	
學前教育計畫				13,467	
(上)年度預算數					
國民教育計畫				265,177	
學前教育計畫				14,035	
(前)年度決算數					
國民教育計畫				258,218	
學前教育計畫				12,218	
(105)年度決算數					
國民教育計畫				277,383	
學前教育計畫				12,833	
(104)年度決算數					
國民教育計畫				277,971	
學前教育計畫				11,411	

計畫、項目 及計畫期間	計畫內容	全程計畫 總金額	分 年	
			以前年度 預算數	108年度
合計		502,856,497	310,403,000	192,450,000
建築及設備計畫		502,856,497	310,403,000	192,450,000
專案計畫		502,856,497	310,403,000	192,450,000
(一) 藝術教學綜合大樓新建工程(委託技術服務費) (101-108年度)	舊有活動中心不符校舍之整性規劃，須拆除重建，且專科教室不足，阻礙學校的發展，重建藝術教學綜合大樓，以因應教學需求與學校特色發展。	20,446,699	20,213,000	233,000
(二) 藝術教學綜合大樓新建工程(工程費) (104-108年度)	舊有活動中心不符校舍之整性規劃，須拆除重建，且專科教室不足，阻礙學校的發展，重建藝術教學綜合大樓，以因應教學需求與學校特色發展。	482,409,798	290,190,000	192,217,000



# 臺北市大安區建安國民小學

## 年資金需求表

108年度

單位：新臺幣元

資 金 需 求 表					備 註
109年度	110年度	111年度	112年度	113年度以後	
					<p>市議會審定總委託技術服務費20,446,699元，截至本年度累計編列20,446,000元，餘699元不再編列。</p> <p>市議會審定總工程費482,409,798元，截至本年度累計編列482,407,000元，餘2,798元不再編列。</p>

臺北市地方教育發展基金－臺北市大安區建安國民小學

資本資產及長期負債明細表

中華民國108年度

單位：新臺幣千元

項 目	取得成本/ 舉債數	以前年度累 計折舊(耗)/ 長期投資評 價/未攤銷溢 (折)價	本 年 度 變 動				主要增減 原因說明	本年度累計折 舊(耗)/長期投 資評價變動數 /攤銷數	期末餘額
			增加		減少				
			金額	類型	金額	類型			
資產	237,572	40,033	194,192				4,759	386,972	
土地改良物	3,101	3,070						31	
房屋及建築	50,000		192,450	增置			218	242,232	
機械及設備	29,248	22,532	1,371	增置			3,149	4,938	
交通及運輸 設備	2,797	1,659	76	增置			264	950	
雜項設備	16,863	12,686	259	增置			1,111	3,325	
購建中固定 資產	135,410			增置				135,410	
電腦軟體	151	86	36	增置			16	86	